

VSS-9700

保証書別途添付

STRAIGHTENER

取扱説明書

ご使用前に必ずお読みください。

家庭用



日本国内専用
Use only in Japan

このたびはヴィダルサスーン・超音波ミストアイロンをお買い上げいただき、まことにありがとうございます。正しくご使用いただくために、ご使用前に必ず、この取扱説明書をお読みください。なお、お読みになられたあとも、保証書とともにお使いになる方がいつでも見られるところに大切に保管してください。

小泉成器株式会社

安全上のご注意

- * ご使用の前に、この「安全上のご注意」をよくお読みの上、正しくお使いください。
- * ここに示した注意事項は、製品を安全に正しくお使いいただき、お使いになる方や他の人々への危害や損害を未然に防止するためのものです。また注意事項は、危害や損害の大きさと切迫の程度を明示するために、誤った取扱いをすると生じることが想定される内容を「警告」「注意」の2つに区分しています。いずれも安全に関する重要な内容ですので、必ず守ってください。



警告

誤った取扱いをしたときに、死亡または重傷を負う可能性があるもの



注意

誤った取扱いをしたときに、使用者が傷害を負ったり、物的損害の可能性のあるもの

絵表示の例



○記号は、禁止の行為であることを告げるものです。図の中や近傍に具体的な禁止内容（左図の場合は分解禁止）が描かれています。



●記号は、行為を強制したり指示したりする内容を告げるものです。図の中に具体的な指示内容（左図の場合は電源プラグをコンセントから抜いてください）が描かれています。

※お読みになられた後は、お使いになる方がいつも見られるところに必ず保管してください。

日本国内専用

この商品は日本国内でのみご使用いただけます。変圧器を用いて海外で使用された場合、保証期間内であっても有償修理扱いとなります。

⚠ 警告



改造はしない。修理技術者以外の方は、分解したり修理をしない。

火災・感電・けがの原因となります。修理はお買い上げの販売店または小泉成器株式会社「修理センター」にご相談ください。



電源コードは必ずゆとりを持たせて使用する。

電源コードが引っ張られたり、屈曲が繰り返されるとショートします。

電源プラグは清潔にする。刃および刃の取付面にほこりが付着している場合は拭き取る。

ショート・火災の原因となります。

電源コードや電源プラグが傷んだり、コンセントの差込みがゆるいときは使用しない。

感電・ショート・発火の原因となります。

子供だけで使わせたり、幼児の手の届くところで使用しない。

やけど・感電・けがをする恐れがあります。

引火性のもの（ガソリン、ベンジン、シンナー）の近くで使用しない。

爆発や火災の原因となります。

電源コードを傷つけたり、破損したり、加工したり、無理に曲げたり、引っ張ったり、ねじったりしない。また、重い物を載せたり、挟み込んだり、高温部に近づけたりしない。

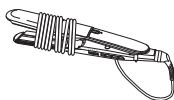
電源コードが破損し、火災・感電の原因となります。

**AC100V以外の地域では使用しない。
（日本国内専用）**

火災・感電の原因となります。

本体に電源コードを巻きつけない。また、電源コードを束ねたまま使用しない。

電源コードがねじれて断線・ショート・火災・感電の原因となります。



次のようなときは、使用しない。



- コンセントに差し込んだ電源プラグがグラグラ動く。
- 電源コードや電源プラグが異常に熱い、または煙が出ている。
- 電源コードに深い傷がある。
- 電源コードや電源プラグが焦げている。



⚠ 警告

	<p>業務用として使用しない。また不特定多数の人が使う場所に置かない。 連続過負荷による故障の恐れがあります。</p>
	<p>電源コードがよじれたままでは使用しない。 ショートして火花が出ることがあります。</p> 
	<p>水につけない。また、ぬれた手で使用しない。 ショート・感電の原因となります。</p>
	<p>浴室などの水のかかる場所や湿気の多い所で使用しない。 絶縁劣化などにより、感電・火災・ショートの恐れがあります。</p>
	<p>特にひたいや襟足などの近くで使用の際は、高温部が皮膚に触れないようにする。 やけどの原因となります。</p>
	<p>使用時以外は必ず電源を切り、電源プラグをコンセントから抜く。 けがややけど、絶縁劣化による感電・漏電火災の原因となります。</p>

⚠ 注意

	<p>電源プラグを抜くときは、電源コードを持たずに必ず先端の電源プラグを持って引き抜く。 感電やショートして発火することがあります。</p>
	<p>整髪以外の使用、乳幼児・ペットへの使用は避ける。 やけどや火災、故障の原因となります。</p>
	<p>通電したまま放置しない。 火災の原因となります。</p>
	<p>落としたり、ぶついたりしない。 感電・発火の原因となります。</p>
	<p>プレート部分が熱いうちに、布団や紙・ポリ袋など燃えやすいものの上に置かないよう、特に注意する。 火災の原因となります。</p>

⚠ 注意



使用中、使用直後は高温部に触れない。
やけどの原因となります。

整髪料などがついた手で本体を触らない。
劣化の原因となります。



浴室や湿気の多い所に保管しない。
絶縁劣化により感電することがあります。

お使いになる前にご注意ください

- パーマをかけられている方はパーマが落ちやすくなる
ことがありますので、ミストを使用せずにお使いになる
ことをおすすめします。
- ヘアカラーを使用されている方は色が落ちやすくなる
ことがあります。

知っておいていただきたいこと

- 家庭用パーマ液やストレートパーマ液と同様の成分が含ま
れているもの(「チオグリコール酸」・
「システイン」の成分表示がありま
す)との併用はしないでください。
髪を傷める場合があります。



- パーマやストレートパーマをかけた場
合、3～4日は使用しないでください。
髪を傷める原因となります。

- 同じ箇所に5秒以上使用し続けな
いでください。
髪が傷んだり焦げる場合があります。



- この超音波ミストアイロンはクセ毛を一時的に伸ばしたり、
髪を一時的にカールさせるものです。縮毛に対する
効果や、パーマのように継続的な効果はありません。
- クセ伸ばしの効果は個人差があります。
- 洗髪後にご使用の際は、湿り気が残る程度まで乾かして
ください。

乾かさず、濡れた髪に使うと、高温の水滴が飛び散ってやけど
する恐れがあります。

マイナスイオンについて

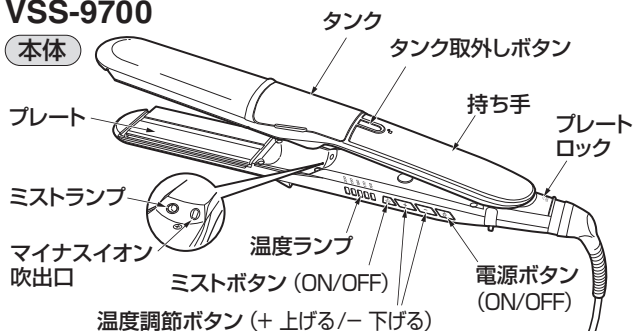
- 電源を入れると、マイナスイオンが常に発生します。
- マイナスイオン発生時に特有の臭いがすることがありますが、
人体に害はありません。

本体から「ジー音」「ピー音」等の音が発生することがありますが、
マイナスイオン発生時の音であり、異常ではありません。

各部のなまえ

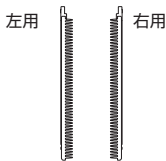
VSS-9700

本体

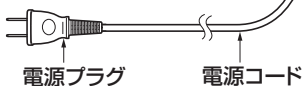


付属品

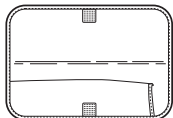
● コーム*



※: 本体に装着しております。



● ポーチ



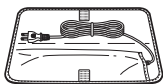
● スポイト



プレートが高温のときは、セーフティスタンドを下にしてポーチの上に置いてください。

※ポーチの収納面を上にして置いてください。

収納の仕方



セーフティスタンド

⚠ 注意

本体が冷めてから収納してください。

● 3本指グローブ



(装着イメージ)

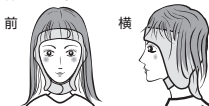


やけど防止のためご使用ください。
※本体を持つ手と反対の手の指にはめてください。

● やけど防止プロテクター



(装着イメージ)



やけど防止のためご使用ください。


⚠ 注意

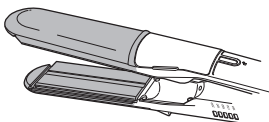
ぶつかけたり、落としたりすると、プレートが傷付いたり割れたりする恐れがあります。

自動電源OFF機能搭載

電源を切り忘れたとき、自動的に(約60分後)電源がOFFになります。

高温! やけどに注意

- 使用中  部分は大変熱くなります。顔や手が直接触れないようにご注意ください。

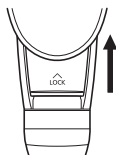


⚠ 警告

プレートの金属部分は設定温度が最小の時でも高温になっていますので、直接肌に触れないでください。やけどの原因となります。見えにくい部分、首筋や頬、前髪にアイロンをかける時などは十分に注意してご使用ください。

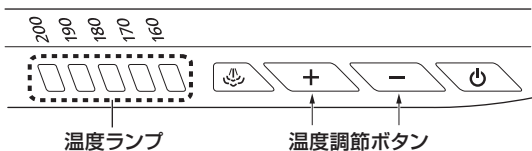
プレートロックについて

- 上下のプレートを閉じて、コンパクトに収納できるので持ち運びに便利です。
- プレートを閉じてからスライドさせてロックします。



温度表示について

- 設定温度になると、温度ランプが点滅から点灯に変わります。



※表示温度は、目安です。使用環境などにより、多少の差があります。

⚠ 注意

この商品は、通常のヘアアイロンに比べ、大変高温です。初めてお使いになるとき、ご使用に慣れるまでは、必ず160℃でご使用ください。

仕様

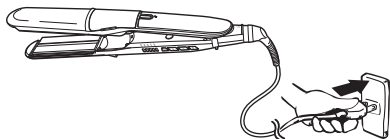
電源	AC100V 50/60Hz共用
安全装置	電流ヒューズ 4A
消費電力	95W
電源コードの長さ	約1.9m
サイズ (本体のみ)	約355 (W) ×40 (D) ×85 (H) mm
質量 (本体のみ)	約545g
プレート 最高温度	約200℃(周囲温度30℃の場合)
付属品	コーム、やけど防止プロテクター、スポイト、ポーチ、3本指グローブ、取扱説明書(本書)、保証書

正しい使いかた

ストレートアイロンとしての使いかた

1 電源プラグをコンセントに差し込みます。

電源プラグを根元までしっかり差し込んでください。

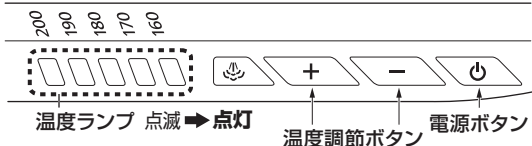


2 電源を入れ、温度を設定します。

①電源ボタンを押します。

②温度調節ボタンで温度を設定します。

(温度ランプが点滅から点灯になると、設定温度に達していますので使用を開始してください。)



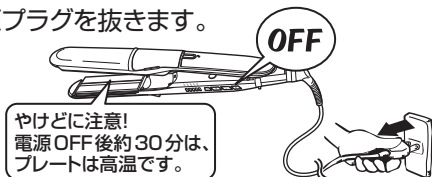
⚠ 注意

初めてお使いになるとき、ご使用に慣れるまでは、必ず160℃でご使用ください。

3 使用後

①電源ボタンを押して電源を切ります。

②電源プラグを抜きます。



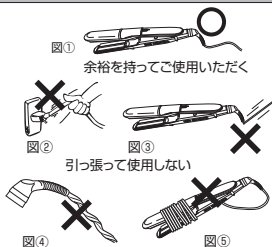
※ご使用中に本体持ち手部が若干熱を帯びることがありますが、プレート部の熱伝導によるもので、ご使用に差し支えありません。

⚠ 電源コードの取り扱いについて

下記について、必ずお守りください。断線し、ショート・発火・けがの原因となります。

- 常に電源コードはゆとりをもった状態で使用する。(図①)
- 屈曲を起こさない・引っ張られた状態で使用しない。(図②③)
- 電源コードによじれをおこさない。(図④)
- 本体に電源コードを巻きつけ、収納しない。(図⑤)

※電源コードが異常に熱を持っているときは使用しない。



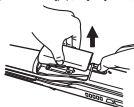
ミストストレートアイロンとしての使いかた

1

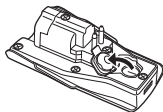
タンクに水を入れます。

※ご使用ごとに水を入れ替えてください。

- ①つまみを持ち、タンク取外しボタンを押して、タンクを本体から取り出します。

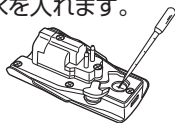


- ②キャップを外します。

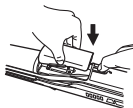


※使用直後のキャップは高温です。取り扱いには充分気をつけてください。

- ③付属のスポイトを使って水道水を入れます。



- ④キャップをつけ、タンクを本体に取り付けます。



2

電源プラグをコンセントに差し込みます。

電源プラグを根元までしっかり差し込んでください。

3

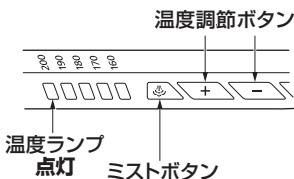
電源を入れ、ミストを発生させます。

- ①電源ボタンを押します。
②温度調節ボタンで温度を設定します。

↓
温度ランプが点滅から点灯に変わったら

- ③ミストボタンを押します。
(ミストランプが点灯し、約8秒間
ミストが発生します。)

- プレートを閉じるたびにミストが発生します。
※ご使用の環境により、ミストは見えにくいことがあります。



⚠ 注意

- 初めてお使いになるとき、ご使用に慣れるまでは、必ず160℃でご使用ください。
- 使用中は、プレート及び、プレート裏面の本体外側が高温です。触れないようにしてください。

4

使用後

※使用直後、タンクのキャップは高温です。充分に冷めてからお取り扱いください。

- ①電源ボタンを押して電源を切り、電源プラグを抜きます。
②タンク内に残った水を捨てます。

お客様の個人情報のお取り扱いについて

お受けしましたお客様の個人情報は当社個人情報保護方針に基づき適切に管理いたします。また、お客様の同意がない限り、業務委託をする場合及び法令に基づき必要と判断される場合を除き、第三者への開示は行ないません。

〈利用目的〉

お受けしました個人情報は、商品・サービスに関わるご相談・お問い合わせ及び修理対応のみを目的として使用させていただきます。

尚、この目的のために小泉成器株式会社及び関係会社で上記個人情報を利用することがあります。

〈業務委託の場合〉

上記目的の範囲内で対応業務を委託する場合、委託先に対しては当社と同等の個人情報保護を実施させるとともに適切な管理・監督をいたします。

お客様相談窓口

この商品に関するご意見・ご質問については下記へお寄せください。

ご意見・ご質問について

お客様相談窓口  **0570 (07) 5555**

■IP電話などからご利用いただけない場合

〒541-0051 大阪市中央区備後町3丁目3番7号 TEL. 06 (6262) 3561 FAX. 06 (6268) 1432

修理に関するお問い合わせ

東日本修理センター  **0570 (05) 8888**

■IP電話などからご利用いただけない場合

〒344-0127 埼玉県春日部市水角1190 TEL. 048 (718) 3340 FAX. 048 (718) 3350

西日本修理センター  **0570 (05) 8888**

■IP電話などからご利用いただけない場合

〒559-0033 大阪市住之江区南港中1丁目3番98号 TEL. 06 (6613) 3145 FAX. 06 (6613) 3196

部品に関するお問い合わせ

部品センター  **0570 (00) 3211**

■IP電話などからご利用いただけない場合

〒559-0033 大阪市住之江区南港中1丁目3番98号 TEL. 06 (6613) 3211 FAX. 06 (6613) 3299

小泉成器株式会社

〒541-0051 大阪市中央区備後町3丁目3番7号
TEL. 06 (6262) 3561 FAX. 06 (6268) 1432

受付時間：平日9：00～17：30
(土・日・祝日・夏期休暇・年末年始を除く)

2017年10月現在(所在地、電話番号などについては変更がある場合がありますので、その節はご容赦願います。)

Conair Far East Ltd., A Subsidiary of Conair Corporation USA
Conair Corporation USA
1 Cummings Point Road, Stamford, Connecticut 06902 USA
www.toolsofsassoon.com

Vidal Sassoon and related logos are trademarks of
The Procter & Gamble Company, used under license by Conair Corporation

★7J

上手な使いかた

アイロンをかける前の下準備

1

■洗髪後の場合

髪を湿り気が残る程度まで
ドライヤーで乾かします。



■乾いた髪の場合

蒸しタオル・水などで髪を
少し湿らせます。



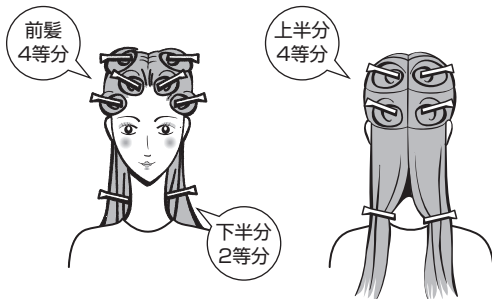
2

十分にブラッシングをして、からまり・
ほつれ・抜け毛を取り除きます。

3

ブロッキングをします。

ブロッキングとは、セットしやすくするために髪を取り分ける作業
です。



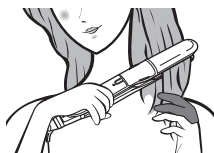
アイロンをかける

ストレートヘアー

アイロンをかける順番

下半分 → 上半分 → 前髪

1 3～5cm幅で毛束を取り、プレートの中央に挟みます。



2 毛先に向かってゆっくりとプレートを滑らせます。



Point

- 同じ箇所に5秒以上使用し続けしないでください。
- 毛先は傷みやすいのでさっと滑らせます。
- 根元をしっかりとかければボリュームダウン!!

最後の仕上げ

全体にアイロンをかけ終わったら

- 髪をブラシできちんと整えます。
- よりきれいに見せるために、つや出しタイプのスタイリング剤をつけます。



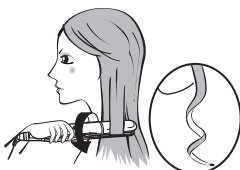
上手な使いかた

アイロンをかける

内巻き

1 3～5cm幅で毛束を取り、プレートの中央に挟みます。

2 手首を内側に回転させながら、毛先に向かってアイロンをすべさせます。



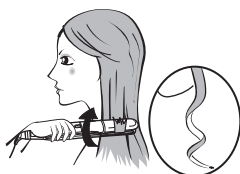
Point

- 一度に巻こうとせずに、毛束を少なめにとって少しずつ形づけるようにします。

外巻き

1 3～5cm幅で毛束を取り、プレートの中央に挟みます。

2 手首を外側に回転させながら、毛先に向かってアイロンをすべさせます。



Point

- 一度に巻こうとせずに、毛束を少なめにとって少しずつ形づけるようにします。

最後の仕上げ

- ブラシや手グシで軽くブラッシングして整えます。
- よりきれいに見せるために、つや出しタイプのスタイリング剤をつけます。

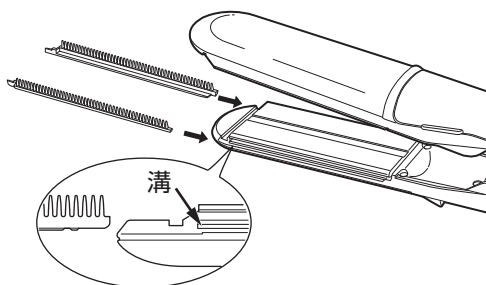


コームの取り扱いについて

- コームを取り付けると、髪をとかしながら、ストレートにすることができます。
- コームを取り付けなくても、使用できます。
髪質や仕上がりの好みに合わせて選択してください。

●コームの取り付け方

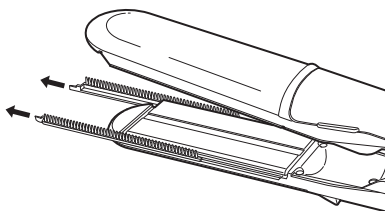
コームを本体の溝に合わせて差し込んでください。



・コームの左右を間違えないようご注意ください。

●コームの取り外し方

コームを図のように矢印の方向へスライドさせてください。



⚠ やけどに注意

コームの取り扱いは、必ずプレートが冷めてから行ってください。

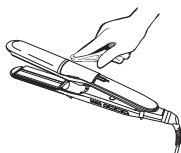
お手入れと保管のしかた

- 必ず電源を切って電源プラグをコンセントから抜き、本体が冷めてからお手入れ・保管してください。

お手入れ

本体が汚れたり、整髪料が付着した場合は、薄めた中性洗剤を含ませた布で拭き取ってください。

※ベンジン、シンナー類は器具を傷めるので使用しないでください。



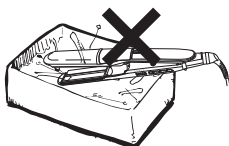
保管時のご注意

- ヘアピンなど他のものといっしょに保管しないでください。

本体内部に入り込んだ場合、故障の原因となります。

- 本体及びプレート面に整髪料や化粧品がついたまま放置しないでください。

本体及びプレート面が劣化して、色落ちや故障の原因となります。



【アフターサービスについて】

1 保証書

- 保証書は別途添付されています。保証書はお買い上げの販売店で「販売店名・お買い上げ日」などの記入をご確認のうえ、内容をよくお読みの後、大切に保管してください。保証期間はお買い上げ日より1年間です。

2 修理を依頼されるとき

- 保証期間中は
商品に保証書を添えてお買い上げの販売店にご持参ください。保証書の記載内容により「**無料修理**」いたします。
- 保証期間が過ぎているときは
お買い上げの販売店にご相談ください。修理により使用できる場合は、お客様のご要望により**有料で修理**致します。

3 補修用性能部品の保有期間

- 超音波ミストアイロンの補修用性能部品の保有期間は製造打切後**5年**です。補修用性能部品とは商品の機能を維持するために必要な部品です。

4 アフターサービスについてご不明の場合

- アフターサービスについてご不明の場合には、お買い上げの販売店か、小泉成器株式会社「修理センター」にお問い合わせください。

★長年ご使用の超音波ミストアイロンの点検を！

愛情点検



ご使用の際このようなことはありませんか？

- 超音波ミストアイロンが、あたたまらない時がある。
- 電源コードを折り曲げると通電したり、しなかったりする。
- こげくさい臭いがする。
- その他の異常、故障がある。

▶
ご使用中

このような症状の時は、故障や事故防止のため、電源を切り、コンセントから電源プラグを抜いて必ず販売店にご相談ください。