

VSS-9200

保証書別途添付

STRAIGHTENER

取扱説明書

ご使用前に必ずお読みください。

家庭用

VS
SASSOON

国内・海外両用

このたびはヴィダルサスーン・ストレートアイロンをお買い上げいただき、まことにありがとうございます。正しくご使用いただくために、ご使用前に必ず、この取扱説明書をお読みください。なお、お読みになられたあとも、保証書とともにお使いになる方がいつでも見られるところに大切に保管してください。

小泉成器株式会社

安全上のご注意

- *ご使用の前に、この「安全上のご注意」をよくお読みの上、正しくお使いください。
- *ここに示した注意事項は、製品を安全に正しくお使いいただき、お使いになる方や他の人々への危害や損害を未然に防止するためのものです。また注意事項は、危害や損害の大きさと切迫の程度を明示するために、誤った取扱いをすると生じることが想定される内容を「警告」「注意」の2つに区分しています。いずれも安全に関する重要な内容ですので、必ず守ってください。

警告

誤った取扱いをしたときに、死亡または重傷を負う可能性があるもの

注意

誤った取扱いをしたときに、使用者が傷害を負ったり、物的損害の可能性のあるもの

絵表示の例



○記号は、禁止の行為であることを告げるものです。図の中や近傍に具体的な禁止内容(左図の場合は分解禁止)が描かれています。



●記号は、行為を強制したり指示したりする内容を告げるものです。図の中に具体的な指示内容(左図の場合は電源プラグをコンセントから抜いてください)が描かれています。

- *お読みになられた後は、お使いになる方がいつも見られるところに必ず保管してください。

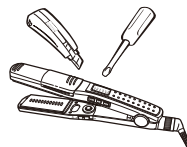
ご使用前に

- Before using, please check the voltage and type of plug at your location.
(ご使用前に、使用する国の電圧およびプラグの形状を確認してください。)
- Before using, please confirm the shape of the plug socket, and choose plug adaptor.
(ご使用前に、電源コンセントの形状を確認して、接続プラグを選んでください。)
- Before using, be sure to check the voltage and type of plug, because the voltage and the type of plug, may differ according to the area even in the same country.
(国によっては同一国内でも地域によって電源・プラグ形状が異なる場合がありますので、ご使用前に、電圧・プラグ形状を充分確認してください。)

警告



改造はしないでください。
修理技術者以外の人は、分解したり修理をしないでください。
火災・感電・けがの原因となります。
修理はお買い上げの販売店または小泉成器株式会社「修理センター」にご相談ください。



電源コードは必ずゆとりを持たせて使用してください。
電源コードが引っ張られたり、屈曲が繰り返されるとショートします。



電源プラグは清潔にしてください。電源プラグは、刃および刃の取付面にほこりが付着している場合はよく拭いてください。
火災の原因となります。

必ず交流 100-240V で使用してください。
(国内・海外両用)
火災・感電の原因となります。

子供だけで使わせたり、幼児の手の届くところで使用しないでください。
やけど・感電・けがをする恐れがあります。

引火性のもの(ガソリン、ベンジン、シンナー)の近くで使用しないでください。
爆発や火災の原因となります。

電源コードや電源プラグが傷んだり、コンセントの差込みがゆるいときは使用しないでください。
感電・ショート・発火の原因となります。



電源コードを傷つけたり、破損したり、加工したり、無理に曲げたり、引っ張ったり、ねじったり、たばねたりしないでください。また、重い物を載せたり、挟み込んだり、高温部に近づけたりしないでください。
電源コードが破損し、火災・感電の原因となります。



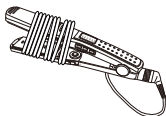
電源コードがよじれたままで使用しないでください。
断線してショートし、火花が出ることがあります。



⚠ 警告

本体に電源コードを巻きつけないでください。また、電源コードを束ねたまま使用しないでください。

電源コードがねじれて断線・ショート・火災・感電の原因となります。



次のようなときは、使用しないでください。

- コンセントに差し込んだ電源プラグがグラグラ動く。
- 電源コードや電源プラグが異常に熱い、または煙が出ている。
- 電源コードに深い傷がある。
- 電源コードや電源プラグが焦げている。

業務用として使用しないでください。また不特定多数の人が使う場所に置かないでください。

連続過負荷による故障の恐れがあります。



浴室などの水のかかる場所や湿気の多い所で使用しないでください。

絶縁劣化などにより、感電・火災・ショートの原因があります。



水につけないでください。また、ぬれた手で使用しないでください。

ショート・感電の原因となります。



使用後は必ずスイッチを切り、電源プラグをコンセントから抜いてください。

火災や事故の原因となります。

使用時以外は、電源プラグをコンセントから抜いてください。

けがややけど、絶縁劣化による感電・漏電火災の原因となります。



特にひたいや襟足などの近くで使用の際は、高温部が皮膚に触れないようにしてください。

やけどの原因となります。

⚠ 注意

整髪以外の使用、乳幼児への使用は避けてください。やけどや火災、故障の原因となります。

落としたり、ぶつけたりしないでください。

感電・発火の原因となります。



使用中、使用直後は高温部に触れないでください。やけどの原因となります。

プレート部分が熱いうちに、布団や紙など燃えやすいものの上に置かないよう、特に注意してください。

火災の原因となります。

使用中、本体に直接スプレー等をかけないでください。

故障や火災の原因となります。



浴室や湿気の多い所に保管しないでください。絶縁劣化により感電することがあります。

⚠ 注意



電源プラグを抜くときは、電源コードを持たずに必ず先端の電源プラグを持って引き抜いてください。

感電やショートして発火することがあります。



通電したまま放置しないでください。

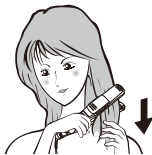
火災の原因となります。

お使いになる前にご注意ください

- パーマをかけられている方はパーマが落ちやすくなる場合がありますので、スチームを使用せずにお使いになることをおすすめします。
- ヘアカラーを使用されている方は色が落ちやすくなる場合があります。

知っておいていただきたいこと

- 家庭用パーマ液やストレートパーマ液と同様の成分が含まれているもの（「チオグリコール酸」・「システイン」の成分表示があります）との併用はしないでください。
髪を傷める場合があります。
- パーマやストレートパーマをかけた場合、3～4日は使用しないでください。
髪を傷める原因となります。
- 同じ箇所に10秒以上使用し続けしないでください。
髪が傷んだり焦げる場合があります。
- このストレートアイロンはクセ毛を一時的に伸ばすものです。縮毛に対する効果はありません。
- クセ伸ばしの効果は個人差があります。
- 洗髪後にご使用の際は、湿り気が残る程度まで乾かしてください。
乾かさず、濡れた髪に使うと、高温の水滴が飛び散って火傷する恐れがあります。



マイナスイオンについて

- 電源を入れると、マイナスイオンは常に出ています。
- マイナスイオン発生時に特有の臭いがあることがありますが、人体に害はありません。
- 本体から「ジー音」「ピー音」等の音が発生することがありますが、マイナスイオン発生時の音であり、異常ではありません。

お手入れと保管のしかた

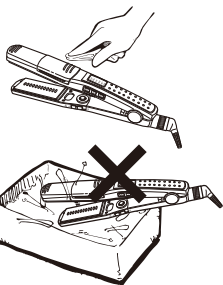
- 必ず電源プラグをコンセントから抜き、本体が冷めてからお手入れ・保管してください。

お手入れ

本体の汚れは薄めた中性洗剤を含ませた布で拭きとってください。
※ベンジン、シンナー類は器具を傷めるので使用しないでください。

保管時のご注意

ヘアピンなど他のものといっしょに保管しないでください。
※本体内部に入り込んだ場合、故障の原因となります。



★長年ご使用のストレートアイロンの点検を！		
愛情点検 	<p>ご使用の際このようなことはありませんか？</p> <ul style="list-style-type: none"> ●ストレートアイロンが、あたたまらない時がある。 ●電源コードを折り曲げると通電したり、しななかったりする。 ●こげくさい臭いがする。 ●その他の異常、故障がある。 	<p>このような症状の時は、故障や事故防止のため、スイッチを切り、コンセントから電源プラグを抜いて必ず販売店にご相談ください。</p> <p style="text-align: center;">▶ご使用中</p>

海外使用の手引き

- 当商品は「AC100-240V」の地域で使用できます。
- ご使用前に、使用する国の電源コンセントの形状を確認してください。
- ※世界の電圧とプラグの一覧は別途添付しております。
- 当商品をAタイプ適用外の国でご使用の際は、使用する国の電源コンセントにあった接続プラグをご用意ください。

Aタイプ	Cタイプ
商品のプラグ形状 ※そのまま使用できます。 	
Bタイプ	Oタイプ
B3タイプ	O2タイプ
BFタイプ	SEタイプ

注) 国によっては同一国内でも地域によって電圧・プラグ形状が異なる場合がありますので、現地で充分お確かめの上、ご使用ください。
また、電圧・プラグの一覧に記載していない国は、プラグアダプターが異なりますので、現地のホテルなどにお確かめください。

【アフターサービスについて】

1 保証書

- 保証書は別途添付されています。保証書はお買い上げの販売店で「販売店名・お買い上げ日」などの記入をご確認のうえ、内容をよくお読みの後、大切に保管してください。保証期間はお買い上げ日より1年間です。

2 修理を依頼される時

- 保証期間中は商品に保証書を添えてお買い上げの販売店にご持参ください。保証書の記載内容により「無料修理」いたします。
- 保証期間が過ぎているときはお買い上げの販売店にご相談ください。修理により使用できる場合は、お客様のご要望により有料で修理致します。

3 補修用性能部品の保有期間

- ストレートアイロンの補修用性能部品の保有期間は製造打切後5年です。補修用性能部品とは商品の機能を維持するために必要な部品です。

4 アフターサービスについてご不明の場合

- アフターサービスについてご不明の場合には、お買い上げの販売店か、小泉成器株式会社「修理センター」にお問い合わせください。

お客様の個人情報のお取り扱いについて

お受けしましたお客様の個人情報は当社個人情報保護方針に基づき適切に管理いたします。また、お客様の同意がない限り、業務委託をする場合及び法令に基づき必要と判断される場合を除き、第三者への開示は行ないません。

〈利用目的〉

お受けしました個人情報は、商品・サービスに関わるご相談・お問い合わせ及び修理対応のみを目的として使用させていただきます。

尚、この目的のために小泉成器株式会社及び関係会社で上記個人情報を利用することがあります。

〈業務委託の場合〉

上記目的の範囲内で対応業務を委託する場合、委託先に対しては当社と同等の個人情報保護を実施させるとともに適切な管理・監督をいたします。

お客様相談窓口

この商品に関するご意見・ご質問については下記へお寄せください。

ご意見・ご質問について

お客様相談窓口  **0570 (07) 5555**

■IP電話などからご利用いただけない場合

〒541-0051 大阪市中央区備後町3丁目3番7号 TEL 06 (6262) 3561 FAX 06 (6268) 1432

修理に関するお問い合わせ

東日本修理センター  **0570 (05) 8888**

■IP電話などからご利用いただけない場合

〒344-0127 埼玉県春日部市水角1190 TEL 048 (718) 3340 FAX 048 (718) 3350

西日本修理センター  **0570 (05) 8888**

■IP電話などからご利用いただけない場合

〒559-0033 大阪市住之江区南港中1丁目3番98号 TEL 06 (6613) 3145 FAX 06 (6613) 3196

部品に関するお問い合わせ

部品センター  **0570 (00) 3211**

■IP電話などからご利用いただけない場合

〒559-0033 大阪市住之江区南港中1丁目3番98号 TEL 06 (6613) 3211 FAX 06 (6613) 3299

小泉成器株式会社

〒541-0051 大阪市中央区備後町3丁目3番7号
TEL 06 (6262) 3561 FAX 06 (6268) 1432

受付時間：平日9：00～17：30
(土・日・祝日・夏期休暇・年末年始を除く)

2013年7月現在(所在地、電話番号などについては変更がある場合がありますので、その節はご容赦願います。)

Conair Far East Ltd., A Subsidiary of Conair Corporation USA
Conair Corporation USA
1 Cummings Point Road, Stamford, Connecticut 06902 USA
www.toolsofsassoon.com

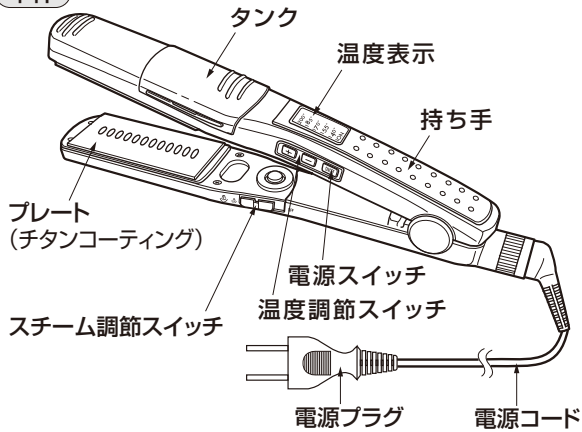
Vidal Sassoon and related logos are trademarks of
The Procter & Gamble Company, used under license by Conair Corporation

★3G

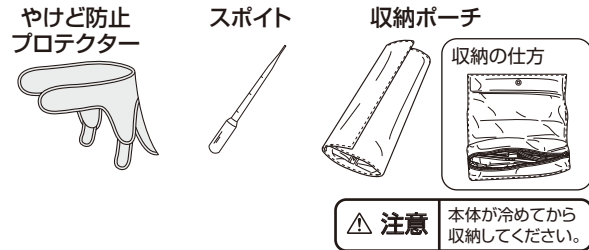
各部のなまえ

VSS-9200

本体



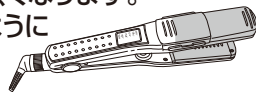
付属品



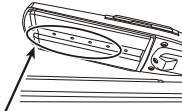
注意 本体が冷めてから収納してください。

高温! やけどに注意

- 使用中 **プレート** 部分は大変熱くなります。顔や手が直接触れないようにご注意ください。



- スチームは高温です! ご注意ください。



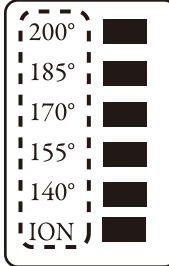
スチーム吹出口

警告 プレートの金属部分は温度調節表示が最小の時でも高温になっていますので、直接肌に触れないでください。やけどの原因となります。見えにくい部分、首筋や頬、前髪にアイロンをかける時などは十分に注意してご使用ください。

注意 ぶつけたり、落としたりすると、プレートのチタンコーティングが、傷付いたり割れたりする恐れがあります。

自動電源 OFF 機能搭載 電源を切り忘れたとき、自動的に (約 60 分後) 電源が OFF になります。

温度表示について

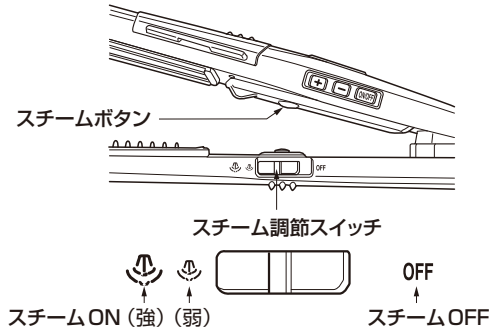


- 設定温度になると、温度表示が点滅から点灯に変わります。
※表示温度は、目安です。使用環境などにより、多少の差があります。

注意 この商品は、通常のヘアアイロンに比べ、大変高温です。やけど防止のため、ご使用には十分ご注意ください。

スチーム調節スイッチについて

スチームの量を調節することができます。(強/弱/OFF)



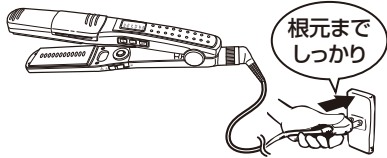
注意 通電中にスチームボタンを押さないでください。スチームが出てやけどをする恐れがあります。

仕様

電源	AC100-240V 50/60Hz 共用
消費電力	170W
電源コードの長さ	約 1.9m
サイズ (本体のみ)	約 280 (W) × 45 (D) × 93 (H) mm
質量 (本体のみ)	約 490g
プレート最高温度	約 200°C (周囲温度 30°C の場合)
付属品	やけど防止プロテクター、スポイト、収納ポーチ

ストレートアイロンとしての使いかた

1 電源プラグをコンセントに差し込みます。

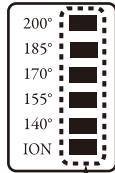
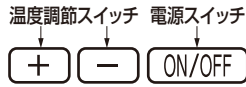


2 電源を入れ、温度を設定します。

①電源スイッチを押します。

②温度調節スイッチで温度を設定します。

(温度表示が点滅から点灯に変わると、設定温度に達していますので使用を開始してください。)

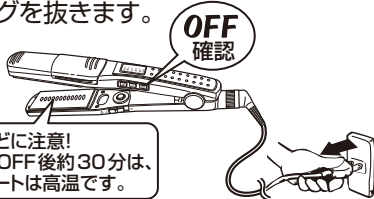


点滅 → 点灯

3 使用後

①電源スイッチを押して電源を切ります。

②電源プラグを抜きます。



やけどに注意!
電源OFF後約30分は、
プレートは高温です。

※ご使用中に本体持ち手部が若干熱を帯びることがありますが、プレート部の熱伝導によるもので、ご使用に差し支えありません。

警告 電源コードの取り扱いについて

下記について、必ずお守りください。
断線し、ショート・発火・けがの原因となります。

● 屈曲を起こさない・引っ張られた状態で使わない。

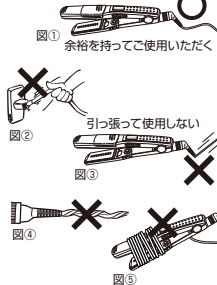
常に電源コードはゆとりをもった状態でご使用ください。(図①)

(ストレートアイロン本体直下とコンセントプラグ部で電源コードが極端に曲がって、かつ引っ張られた状態)(図②③)

● 電源コードによじれをおこさない。(図④)

● 本体に電源コードを巻きつけ、収納しない。(図⑤)

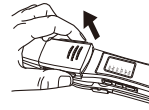
※電源コードが異常に熱を持っているときは使用しない。



スチームストレートアイロンとしての使いかた

1 タンクに水を入れます。 ※ご使用ごとに水を入れ替えてください。

①つまみを持ちタンクを本体から取り出します。



②キャップを外します。

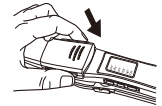


※使用直後のキャップは高温です。取り扱いには充分気をつけてください。

③付属のスプイトを使って水道水を入れます。



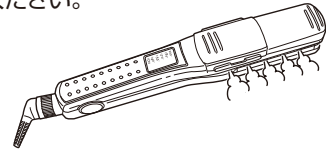
④キャップをつけ、タンクを本体に取り付けます。



※タンク内の振子状のものは、タンク内の水を吸い上げるためのものです。

2 電源スイッチを入れます。

- スチーム使用の際は、200℃に設定してください。
- 温度表示が点滅から点灯に変わったら、スチーム調節スイッチをONにし、プレートを閉じるとスチームが発生します。
- タンクの水がなくなったら、スチーム調節スイッチをOFFにしてお使いください。



※使用後は、タンク内に残った水を必ず捨ててください。

※お使いの環境により、スチームは見えにくいことがあります。

警告 やけどに注意

● スチームは高温です。直接肌に当てないでください。

● 使用中は、プレート及び、プレート裏面の本体外側が高温です。触れないようにしてください。

● 200℃以外に設定したり、設定温度になる前にプレートを閉じたりしないでください。湯玉が出て、やけどの恐れがあります。

3 使用後

※使用直後、タンクのキャップは高温です。充分に冷めてからお取り扱いください。

①スチーム調節スイッチを「OFF」にします。

②電源スイッチを押して電源を切り、電源プラグを抜きます。

③タンク内に残った水を捨てます。

上手な使いかた

アイロンをかける前の下準備

1 ■洗髪後の場合
ドライヤーで髪を湿り気
が残る程度まで乾かし
ます。

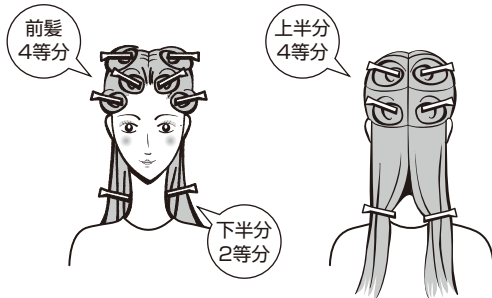


■乾いた髪の場合
蒸しタオル・水などで
髪を少し湿らせます。



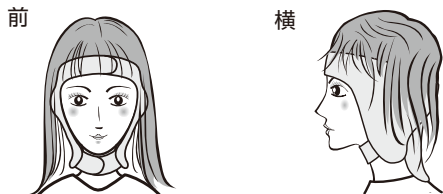
2 十分にブラッシングをして、からまり・ほ
つれ・抜け毛を取り除きます。

3 ブロッキングをします。
ブロッキングとは、セットしやすくするために髪を取り分け
る作業です。



やけど防止プロテクターの使いかた

(装着イメージ)



やけど防止のためご使用ください。

アイロンをかける

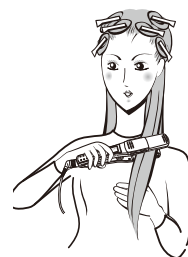
アイロンをかける順番

下半分 → 上半分 → 前髪

1 3～5cm幅で毛束を
取り、プレートの中央
に挟みます。



2 毛先に向かってゆっく
りとプレートを滑らせ
ます。



Point

- 1ヶ所に10秒以上使用しないでください。
(髪質によって異なりますが、平均4～10秒ぐらいでOK!)
- 毛先は傷みやすいのでさっと滑らせます。
- 根元をしっかりかければボリュームダウン!!

最後の仕上げ

全体にアイロンをかけ終わったら

- 髪をブラシできちんと整えます。
- よりきれいに見せるために、つや出し
タイプのスタイリング剤をつけます。

