

# VSS-8000

保証書別途添付

2WAY HAIR IRON

## 取扱説明書

ご使用前に必ずお読みください。

家庭用



このたびはヴィダルサスーン・2WAYヘアアイロンをお買い上げいただき、まことにありがとうございます。正しくご使用いただくために、ご使用前に必ず、この取扱説明書をお読みください。なお、お読みになられたあとも、保証書とともにお使いになる方がいつでも見られるところに大切に保管してください。

小泉成器株式会社

## 安全上のご注意

- \*ご使用の前に、この「安全上のご注意」をよく読みの上、正しくお使いください。
- \*ここに示した注意事項は、製品を安全に正しくお使いいただき、お使いになる方や他の人々への危害や損害を未然に防止するためのものです。また注意事項は、危害や損害の大きさと切迫の程度を明示するために、誤った取扱いをすると生じることが想定される内容を「警告」「注意」の2つに区分しています。いずれも安全に関する重要な内容ですので、必ず守ってください。



### 警告

誤った取扱いをしたときに、死亡または重傷を負う可能性があるもの



### 注意

誤った取扱いをしたときに、使用者が傷害を負ったり、物的損害の可能性のあるもの

### 絵表示の例



○記号は、禁止の行為であることを告げるものです。図の中や近傍に具体的な禁止内容(左図の場合は分解禁止)が描かれています。



●記号は、行為を強制したり指示したりする内容を告げるものです。図の中に具体的な指示内容(左図の場合は電源プラグをコンセントから抜いてください)が描かれています。

- ※お読みになられた後は、お使いになる方がいつも見られるところに必ず保管してください。

### 日本国内専用

この商品は日本国内でのみご使用いただけます。変圧器を用いて海外で使用された場合、保証期間内であっても有償修理扱いとなります。

## 警告



改造はしないでください。  
修理技術者以外の方は、分解したり修理をしないでください。  
火災・感電・けがの原因となります。修理はお買い上げの販売店または小泉成器株式会社「修理センター」にご相談ください。



電源コードは必ずゆとりを持たせて使用してください。  
電源コードが引っ張られたり、屈曲が繰り返されるとショートします。



電源プラグは清潔にしてください。刃および刃の取付面にほこりが付着している場合はよく拭いてください。  
火災の原因となります。

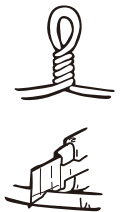
子供だけで使わせたり、幼児の手の届くところで使用しないでください。  
やけど・感電・けがをする恐れがあります。

引火性のもの(ガソリン、ベンジン、シンナー)の近くで使用しないでください。  
爆発や火災の原因となります。

電源コードや電源プラグが傷んだり、コンセントの差込みがゆるいときは使用しないでください。  
感電・ショート・発火の原因となります。



電源コードを傷つけたり、破損したり、加工したり、無理に曲げたり、引っ張ったり、ねじったり、たばねたりしないでください。また、重い物を載せたり、挟み込んだり、高温部に近づけたりしないでください。  
電源コードが破損し、火災・感電の原因となります。



交流100V以外では使用しないでください。  
火災・感電の原因となります。

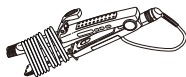
電源コードがよじれたままでは使用しないでください。  
断線してショートし、火花が出ることがあります。



## ⚠ 警告

本体に電源コードを巻きつけないでください。また、電源コードを束ねたまま使用しないでください。

電源コードがねじれて断線・ショート・火災・感電の原因となります。



次のようなときは、使用しないでください。

- コンセントに差し込んだ電源プラグがグラグラ動く。
- 電源コードや電源プラグが異常に熱い、または煙が出ている。
- 電源コードに深い傷がある。
- 電源コードや電源プラグが焦げている。

業務用として使用しないでください。また不特定多数の人が使う場所に置かないでください。

連続過負荷による故障の恐れがあります。



浴室などの水のかかる場所や湿気の多い所で使用しないでください。

絶縁劣化などにより、感電・火災・ショートの恐れがあります。



水につけないでください。

また、ぬれた手で使用しないでください。

ショート・感電の原因となります。



使用後は必ずスイッチを切り、電源プラグをコンセントから抜いてください。

火災や事故の原因となります。

使用時以外は、電源プラグをコンセントから抜いてください。

けがややけど、絶縁劣化による感電・漏電火災の原因となります。



特にひたいや襟足などの近くで使用する際は、高温部が皮膚に触れないようにしてください。

やけどの原因となります。

## ⚠ 注意

整髪以外の使用、乳幼児への使用は避けてください。やけどや火災、故障の原因となります。

落としたり、ぶつけたりしないでください。

感電・発火の原因となります。



使用中、使用直後は高温部に触れないでください。やけどの原因となります。

パイプやプレート部分が熱いうちに、布団や紙など燃えやすいものの上に置かないよう、特に注意してください。

火災の原因となります。

使用中、本体に直接スプレー等をかけないでください。故障や火災の原因となります。

海外では使用しないでください（日本国内専用）

やけどや発火の原因となります。



浴室や湿気の多い所に保管しないでください。

絶縁劣化により感電することがあります。

## ⚠ 注意



電源プラグを抜くときは、電源コードを持たずに必ず先端の電源プラグを持って引き抜いてください。

感電やショートして発火することがあります。



通電したまま放置しないでください。

火災の原因となります。

## お使いになる前にご注意ください

- パーマをかけられている方はパーマが落ちやすくなる  
ことがありますので、スチームを使用せずにお使いに  
なることをおすすめします。
- ヘアカラーを使用されている方は色が落ちやすくなる  
ことがあります。

## 知っておいていただきたいこと

- 家庭用パーマ液やストレートパーマ液と同様の成分が含ま  
れているもの（「チオグリコール酸」・  
「システイン」の成分表示がありま  
す）との併用はしないでください。  
髪を傷める場合があります。
- パーマやストレートパーマをかけた場  
合、3～4日は使用しないでください。  
髪を傷める原因となります。
- 同じ箇所に10秒以上使用し続けな  
いでください。  
髪が傷んだり焦げる場合があります。
- この2WAYヘアアイロンはクセ毛を一時的に伸ばした  
り、髪を一時的にカールさせるものです。縮毛に対する  
効果や、パーマのように継続的な効果はありません。
- クセ伸ばしの効果は個人差があります。
- 洗髪後にご使用の際は、湿り気が残る程度まで乾かして  
ください。  
乾かさず、濡れた髪に使うと、高温の水滴が飛び散って火傷す  
る恐れがあります。



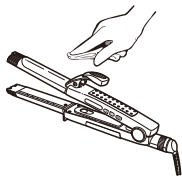
## お手入れと保管のしかた

- 必ず電源プラグをコンセントから抜き、本体が冷めて  
からお手入れ・保管してください。

### お手入れ

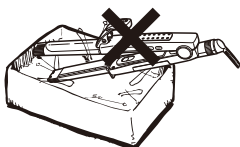
本体の汚れは薄めた中性洗剤を含ませた布で拭きとってください。

※ベンジン、シンナー類は器具を傷めるので  
使用しないでください。



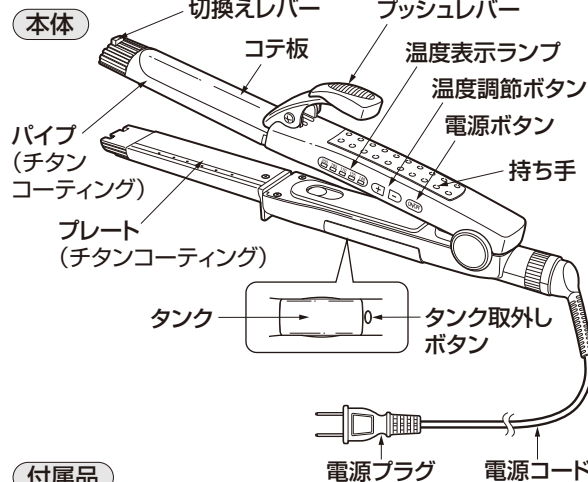
### 保管時のご注意

- ヘアピンなど他のものといっしょに  
保管しないでください。  
本体内部に入り込んだ場合、故障の原因と  
なります。
- 本体及びプレート面・パイプ面に整髪  
料がついたまま放置しないでください。  
本体及びプレート面・パイプ面が劣化し、  
色落ちの原因となります。



## 各部のなまえ

### VSS-8000



### 付属品

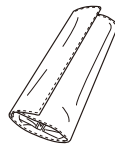
やけど防止  
プロテクター



スポイト



収納ポーチ




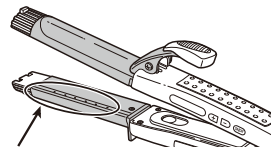
収納の仕方



**注意** 本体が冷めてから  
収納してください。

## 高温! やけどに注意

- 使用中  部分は大変熱くなります。  
顔や手が直接触れないよう  
ご注意ください。
- スチームは高温です!  
ご注意ください。



スチーム吹出口

### 警告

プレートやパイプの金属部分は温度調節表示が最小の時でも  
高温になっていますので、直接肌に触れないでください。や  
けどの原因となります。見えにくい部分、首筋や頬、前髪にア  
イロンをかける時などは充分に注意してご使用ください。

### 注意

●ぶつけたり、落としたりすると、プレートやパイプのチタン  
コーティングが、傷付いたり割れたりする恐れがあります。  
●使用中・使用直後は熱に弱いところに置かないでくだ  
さい。変色や変形する場合があります。

### 自動電源 OFF 機能搭載

電源を切り忘れたとき、自動的に（約60  
分後）電源がOFFになります。

# 各部のなまえ

## プレート温度表示について



●設定温度になると、温度表示ランプが点滅から点灯に変わります。

※表示温度は、目安です。使用環境などにより、多少の差があります。

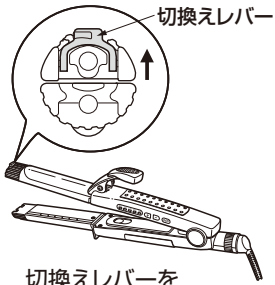
**注意** この商品は、通常のヘアアイロンに比べ、大変高温です。やけど防止のため、ご使用には十分ご注意ください。

## 切換えレバーについて

切換えレバーでストレートアイロンとカールアイロンを切換えます。

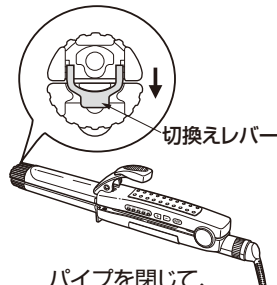
※切換えは本体が冷めてから行ってください。

### ストレートアイロン



切換えレバーを引き上げます。

### カールアイロン

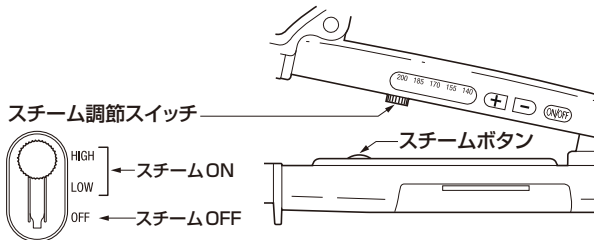


パイプを閉じて、切換えレバーを引き下げます。

## スチーム調節スイッチについて

スチームの量を調節することができます。(HIGH/LOW/OFF)

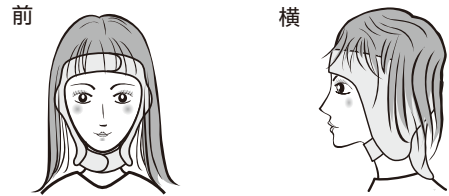
※カールアイロン使用時はスチームは使用できません。スチーム調節スイッチを「OFF」にしてください。



**注意** 通電中、スチームボタンに触れないでください。スチームが出てやけどをする恐れがあります。

## やけど防止プロテクターの使いかた

(装着イメージ)

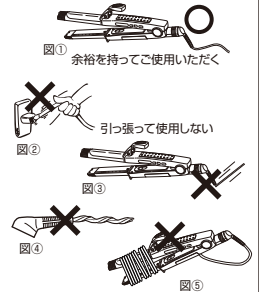


やけど防止のためご使用ください。

## 警告 電源コードの取り扱いについて

下記について、必ずお守りください。断線し、ショート・発火・けがの原因となります。

- 屈曲を起こさない・引っ張られた状態で使わない。常に電源コードはゆとりをもった状態でご使用ください。(図①)
  - (2WAYヘアアイロン本体直下とコンセントプラグ部で電源コードが極端に曲がって、かつ引っ張られた状態)(図②③)
  - 電源コードによじれをおこさない。(図④)
  - 本体に電源コードを巻きつけ、収納しない。(図⑤)
- ※電源コードが異常に熱を持っているときは使用しない。



## 仕様

電源	AC100V 50/60Hz 共用
消費電力	142W
電源コードの長さ	約 1.9m
サイズ (本体のみ)	約 320 (W) × 38 (D) × 77 (H) mm (パイプ径φ32mm)
質量 (本体のみ)	約 420g
プレート 最高温度	約 200℃(周囲温度 30℃の場合)
付属品	やけど防止プロテクター、スポイト、収納ポーチ

## お客様の個人情報のお取り扱いについて

お受けしましたお客様の個人情報は当社個人情報保護方針に基づき適切に管理いたします。また、お客様の同意がない限り、業務委託をする場合及び法令に基づき必要と判断される場合を除き、第三者への開示は行ないません。

### 〈利用目的〉

お受けしました個人情報は、商品・サービスに関わるご相談・お問い合わせ及び修理対応のみを目的として使用させていただきます。

尚、この目的のために小泉成器株式会社及び関係会社で上記個人情報を利用することがあります。

### 〈業務委託の場合〉

上記目的の範囲内で対応業務を委託する場合、委託先に対しては当社と同等の個人情報保護を実施させるとともに適切な管理・監督をいたします。

## お客様相談窓口

この商品に関するご意見・ご質問については下記へお寄せください。

### ご意見・ご質問について

**お客様相談窓口**  **ナビダイヤル** (全国共通番号) **0570 (07) 5555**

■IP電話などからご利用いただけない場合

〒541-0051 大阪市中央区備後町3丁目3番7号 TEL. 06 (6262) 3561 FAX. 06 (6268) 1432

### 修理に関するお問い合わせ

**東日本修理センター**  **ナビダイヤル** (全国共通番号) **0570 (05) 8888**

■IP電話などからご利用いただけない場合

〒344-0127 埼玉県春日部市水角1190 TEL. 048 (718) 3340 FAX. 048 (718) 3350

**西日本修理センター**  **ナビダイヤル** (全国共通番号) **0570 (05) 8888**

■IP電話などからご利用いただけない場合

〒559-0033 大阪市住之江区南港中1丁目3番98号 TEL. 06 (6613) 3145 FAX. 06 (6613) 3196

### 部品に関するお問い合わせ

**部品センター**  **ナビダイヤル** (全国共通番号) **0570 (00) 3211**

■IP電話などからご利用いただけない場合

〒559-0033 大阪市住之江区南港中1丁目3番98号 TEL. 06 (6613) 3211 FAX. 06 (6613) 3299

## 小泉成器株式会社

〒541-0051 大阪市中央区備後町3丁目3番7号  
TEL. 06 (6262) 3561 FAX. 06 (6268) 1432

受付時間：平日9：00～17：30  
(土・日・祝日・夏期休暇・年末年始を除く)

2013年9月現在(所在地、電話番号などについては変更がある場合がありますので、その節はご容赦願います。)

Conair Far East Ltd., A Subsidiary of Conair Corporation USA  
Conair Corporation USA  
1 Cummings Point Road, Stamford, Connecticut 06902 USA  
www.toolsfossassoon.com

Vidal Sassoon and related logos are trademarks of  
The Procter & Gamble Company, used under license by Conair Corporation

★3I



## ストレートアイロン／カールアイロンとしての使いかた

### 1 電源プラグをコンセントに差し込みます。

- 電源プラグを根元までしっかり差し込んでください。
- カールアイロン使用時はスチーム調節スイッチを「OFF」にしてください。

### 2 アイロンの使用を切換えレバーで選択してから、電源を入れ、温度を設定します。

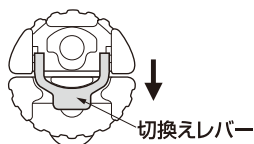
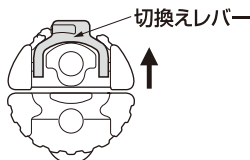
#### ⚠ やけどに注意

必ず本体が冷めてから切換えてください。

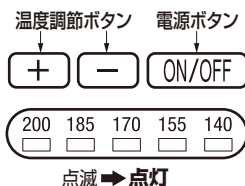
- ①切換えレバーでストレートアイロンとカールアイロンを切換えます。

ストレートアイロン

カールアイロン



- ②電源ボタンを押します。
- ③温度調節ボタンで温度を設定します。  
(温度表示ランプが点滅から点灯に変わると、設定温度に達していますので使用を開始してください。)



### 3 ご使用後は、必ず電源を切ってから電源プラグを抜いてください。

- ①電源ボタンを押して電源を切ります。
- ②電源プラグを抜きます。



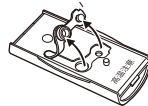
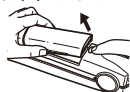
※ご使用中に本体持ち手部分が若干熱を帯びることがありますが、プレート部やパイプ部の熱伝導によるもので、ご使用に差し支えありません。

## スチームストレートアイロンとしての使いかた

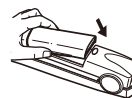
### 1 タンクに水を入れます。

※ご使用ごとに水を入れ替えてください。

- ①つまみを持ち、タンク取外しボタンを押して、タンクを本体から取り出します。
- ②キャップを外します。
- ③付属のスポイトを使って水道水を入れます。
- ④キャップをつけ、タンクを本体に取り付けます。



※使用直後のキャップは高温です。取り扱いには充分気をつけてください。

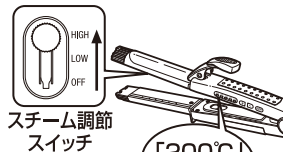


※タンク内の振子状のものは、タンク内の水を吸い上げるためのものです。

### 2 電源プラグをコンセントに差し込みます。

### 3 電源を入れ、スチームを発生させます。

- ①スチーム調節スイッチを「HIGH」または「LOW」にします。
- ②電源ボタンを押します。
- ③温度調節ボタンで「200℃」に設定します。



温度表示ランプが点滅から点灯に変わったら、ご使用できます。

- プレートを閉じるとスチームが発生します。(ご使用の環境により、スチームは見えにくいことがあります。)

#### ⚠ やけどに注意

- スチームは高温です。直接肌に当てないでください。
- 使用中は、プレート及び、パイプが高温です。触れないようにしてください。
- 200℃以外に設定したり、設定温度になる前にプレートを閉じたりしないでください。湯玉が出て、やけどの恐れがあります。

### 4 使用後

※使用直後、タンクのキャップは高温です。充分に冷めてからお取り扱いください。

- ①電源ボタンを押して電源を切り、電源プラグを抜きます。
- ②スチーム調節スイッチを「OFF」にします。
- ③タンク内に残った水を捨てます。

# 上手な使いかた

## アイロンをかける前の下準備

**1** ■洗髪後の場合  
ドライヤーで髪を湿り気が残る程度まで乾かします。



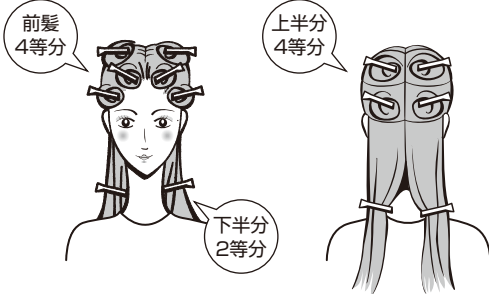
■乾いた髪の場合  
蒸しタオル・水などで髪を少し湿らせます。



**2** 十分にブラッシングをして、からまり・ほつれ・抜け毛を取り除きます。

**3** ブロッキングをします。

ブロッキングとは、セットしやすくするために髪を取り分ける作業です。



## アレンジヘア

※カールの大きさはアイロンのパイプ径によって異なります。

ボリュームウェーブ  
*Voluminous Waves*



外はねストレート  
*Textured Straight*



ナチュラルカール  
*Natural Curls*

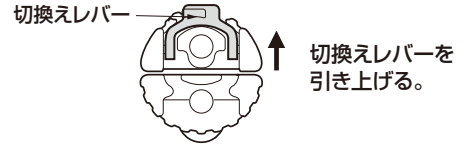


- フェイスラインサイドの髪は外巻きにし、耳下の髪は毛先から髪の間まで内巻きに巻いていきます。
- スプレーをかけてスタイルをキープします。

- 髪を外を向くように毛先をアイロンにはさみ、一回転させます。
- 毛先にワックスをつけてセットします。

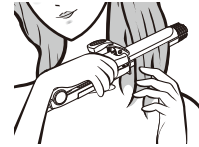
- 髪を適量取り、毛先から10cm程度まで巻きます。
- 自然な印象に手くしでほくし、スプレーでスタイルをキープします。

## ストレートアイロン使用の場合

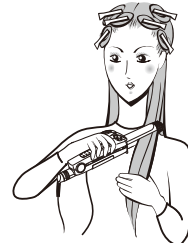


アイロンをかける順番  
下半分 → 上半分 → 前髪

**1** 3～5cm幅で毛束を取り、プレートの中央に挟みます。



**2** 毛先に向かってゆっくりとプレートを滑らせます。



### Point

- 1ヶ所に10秒以上使用しないでください。(髪質によって異なりますが、平均4～10秒くらいでOK!)
- 毛先は傷みやすいのでさっと滑らせます。
- 根元をしっかりかければボリュームダウン!!

### 最後の仕上げ

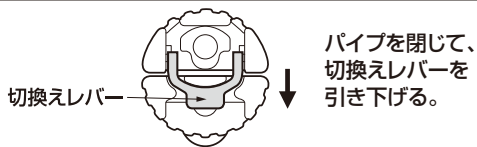
- 全体にアイロンをかけ終わったら
- 髪をブラシできちんと整えます。
  - よりきれいに見せるために、つや出しタイプのスタイリング剤をつけます。





## 上手な使いかた

### カールアイロン使用の場合 (φ32mmパイプ)



アイロンをかける順番

下半分 → 上半分 → 前髪

#### 内巻き

巻き始めはコテ板を髪の外側にして挟む。



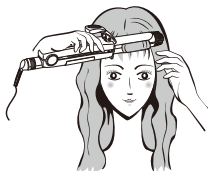
#### 外巻き

巻き始めはコテ板を髪の内側にして挟む。



#### 立ち上げ

髪の根元を挟み、持ち上げるようにして軽く巻きつける。



#### Point

- 1ヶ所に10秒以上使用しないでください。(髪質によって異なりますが、平均4～10秒ぐらいでOK!)
- 一度に巻こうとせずに、毛束を少なめにとって少しずつ形づけるようにします。

#### 最後の仕上げ

- ブラシや手グシで軽くブラッシングして整えます。
- よりきれいに見せるために、つや出しタイプのスタイリング剤をつけます。



## 【アフターサービスについて】

### 1 保証書

- 保証書は別途添付されています。保証書はお買い上げの販売店で「販売店名・お買い上げ日」などの記入をご確認のうえ、内容をよくお読みの後、大切に保管してください。保証期間はお買い上げ日より1年間です。

### 2 修理を依頼される時

- 保証期間中は  
商品に保証書を添えてお買い上げの販売店にご持参ください。保証書の記載内容により「無料修理」いたします。
- 保証期間が過ぎていたときは  
お買い上げの販売店にご相談ください。修理により使用できる場合は、お客様のご要望により有料で修理致します。

### 3 補修用性能部品の保有期間

- 2WAYヘアアイロンの補修用性能部品の保有期間は製造打切後5年です。補修用性能部品とは商品の機能を維持するために必要な部品です。

### 4 アフターサービスについてご不明の場合

- アフターサービスについてご不明の場合には、お買い上げの販売店か、小泉成器株式会社「修理センター」にお問い合わせください。

#### ★長年ご使用の2WAYヘアアイロンの点検を!

#### 愛情点検



ご使用の際のようなことはありますか?

- 2WAYヘアアイロンが、あたたまらない時がある。
- 電源コードを折り曲げると通電したり、しなかつたりする。
- こげくさい臭いがする。
- その他の異常、故障がある。

ご使用中 止

このような症状の時は、故障や事故防止のため、電源スイッチを切り、コンセントから電源プラグを抜いて必ず販売店にご相談ください。