

VSI-2580 / 3280

保証書別途添付

CERAMIC HEAT

取扱説明書

ご使用前に必ずお読みください。

家庭用

国内・海外両用

VS
SASSOON

このたびはヴィダルサスーン・ヘアアイロンをお買い上げいただき、まことにありがとうございます。正しくご使用いただくために、ご使用前に必ず、この取扱説明書をお読みください。なお、お読みになられたあとも、保証書とともにお使いになる方がいつでも見られるところに大切に保管してください。

小泉成器株式会社

安全上のご注意

- * ご使用の前に、この「安全上のご注意」をよくお読みの上、正しくお使いください。
- * ここに示した注意事項は、製品を安全に正しくお使いいただき、お使いになる方や他の人々への危害や損害を未然に防止するためのものです。また注意事項は、危害や損害の大きさと切迫の程度を明示するために、誤った取扱いをすると生じることが想定される内容を「警告」「注意」の2つに区分しています。いずれも安全に関する重要な内容ですので、必ず守ってください。

警告

誤った取扱いをしたときに、死亡または重傷を負う可能性があるもの

注意

誤った取扱いをしたときに、使用者が傷害を負ったり、物的損害の可能性のあるもの

絵表示の例



⊘記号は、禁止の行為であることを告げるものです。図の中や近傍に具体的な禁止内容(左図の場合は分解禁止)が描かれています。



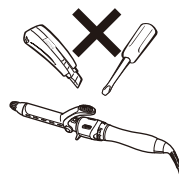
●記号は、行為を強制したり指示したりする内容を告げるものです。図の中に具体的な指示内容(左図の場合は電源プラグをコンセントから抜いてください)が描かれています。

- * お読みになられた後は、お使いになる方がいつも見られるところに必ず保管してください。

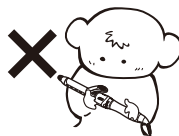
警告



改造はしないでください。
修理技術者以外の方は、分解したり修理をしないでください。火災・感電・けがの原因となります。修理はお買い上げの販売店または小泉成器株式会社「サービスセンター」にご相談ください。



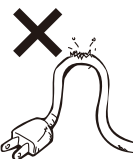
子供だけで使わせたり、幼児の手の届くところで使わないでください。やけど・感電・けがをする恐れがあります。



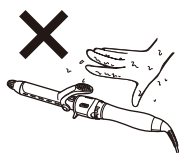
引火性のもの(ガソリン、ペンジン、シンナー)の近くで使用しないでください。爆発や火災の原因になります。



電源コードや電源プラグが傷んだり、コンセントの差込みがゆるいときは使用しないでください。感電・ショート・発火の原因になります。



水につけないでください。また、浴室内やぬれた手で使用しないでください。ショート・感電の原因になります。



使用後は必ずスイッチを切り、電源プラグをコンセントから抜いてください。火災や事故の原因になります。



特にひたいや襟足などの近くで使用の際は、高温部が皮膚に触れないようにしてください。やけどの原因となります。



⚠ 警告

電源コードを傷つけたり、破損したり、加工したり、無理に曲げたり、引っ張ったり、ねじったり、たばねたりしないでください。また、重い物を載せたり、挟み込んだり、加工したりすると、電源コードが破損し、火災・感電の原因となります。



交流 100/120V・200/240V
以外の地域では使用しないでください。火災・感電の原因となります。

交流
100/120V
200/240V

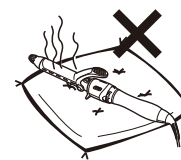


⚠ 注意

落としたり、ぶつけたりしないでください。感電・発火の原因となります。



パイプ部分が熱いうちに、布団や紙など燃えやすいものの上に置かないよう、特に注意してください。火災の原因となります。



⚠ 注意

電源プラグを抜くときは、電源コードを持たずに必ず先端の電源プラグを持って引き抜いてください。感電やショートして発火することがあります。



通電したまま放置しないでください。火災の原因となります。



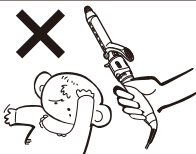
浴室や湿気の多い所に保管しないでください。絶縁劣化により感電することがあります。



使用時以外は、電源プラグをコンセントから抜いてください。けがややけど、絶縁劣化による感電・漏電火災の原因となります。

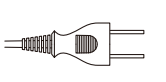
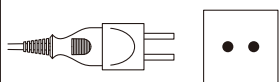
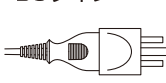
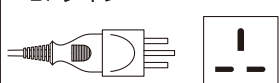
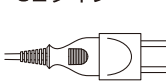
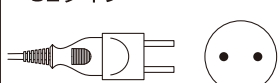



整髪以外の使用、乳幼児への使用は避けてください。やけどや火災、故障の原因となります。



⚠ 注意

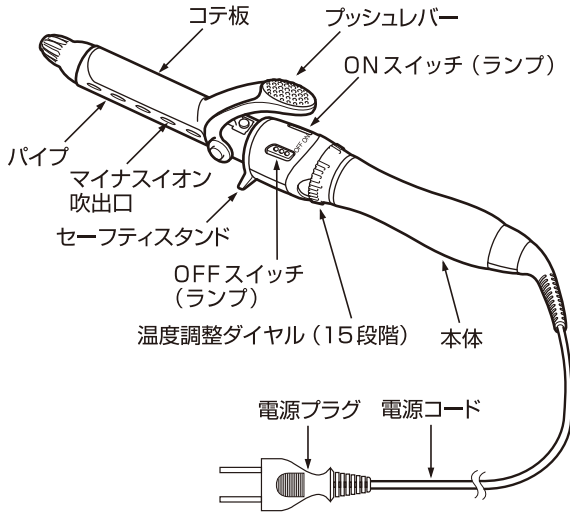
国によっては、同一国内でも地域によって電圧・プラグ形状が異なる場合がありますので、現地ホテルなどにご相談ください。別途用紙に世界の電源とプラグを記載しています。現地で十分お確かめの上ご使用ください。

A2タイプ 	Bタイプ 
B3タイプ 	BFタイプ 
C2タイプ 	SEタイプ 
Oタイプ 	

このヘアアイロンはA2タイププラグの製品です。A2タイププラグ地域ではプラグアダプターなしで使用できますが、その他の地域では適切なプラグアダプターをご使用ください。(別売)

各部のなまえ

VSI-2580 / 3280




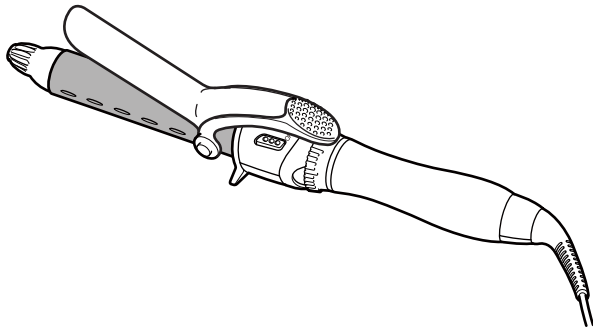
※パイプ温度 (周囲温度 30℃の場合)

HIGH : 約 160℃ (温度調節ダイヤルが Hi の時)

LOW : 約 100℃ (温度調節ダイヤルが Lo の時)

高温! やけどに注意

- 使用中パイプ  部分は大変熱くなります。顔や手が直接触れないようにご注意ください。



警告

パイプの金属部分は温度調節表示が最小の時でも高温になっていますので、直接肌に触れないでください。やけどの原因となります。見えにくい部分、首筋や頬、前髪を巻く時などは十分に注意してご使用ください。

注意

ぶつけたり、落としたりすると、パイプのセラミックコーティングが、傷付いたり割れたりする恐れがあります。

自動電源 OFF 機能搭載

電源を切り忘れたとき、自動的に (50Hz の場合は約 72 分後、60Hz の場合は約 60 分後) 電源が OFF になります。

BEFORE USE

1. Before using, please check the voltage and type of plug at your location.

〈ご使用前に、使用する国の電圧およびプラグの形状を確認してください。〉

2. Before using, please confirm the shape of the plug socket, and choose the A plug or C plug adaptor.

〈ご使用前に、電源コンセントの形状を確認して、接続プラグを選んでください。〉

3. Before using, be sure to check the voltage and type of plug, because the voltage and the type of plug, may differ according to the area even in the same country.

〈国によっては同一国内でも地域によって電圧プラグ形状が異なる場合がありますので、ご使用前に、電圧・プラグ形状を充分確認してください。〉

仕 様

品 番	VSI-2580	VSI-3280
電 源	AC100/120V 200/240V・50/60Hz 共用	
消費電力	100/200V時 150W	120/240V時 210W
コード長	約 1.9m	
サイ ズ (本体のみ)	390 (W) × 50 (D) × 80 (H) mm パイプ径 φ25mm	390 (W) × 50 (D) × 80 (H) mm パイプ径 φ32mm
質 量 (本体のみ)	約 380g	約 410g
パイ プ 最高温度	約 160℃ (周囲温度 30℃ の場合)	
付 属 品	やけど防止プロテクター	

正しい使いかた



警告

パイプの金属部分は温度調節ダイヤル目盛りが最小の時でも高温になっていますので、直接肌に触れないでください。やけどの原因となります。見えにくい部分、首筋や頬、前髪を巻く時などは十分に注意してご使用ください。

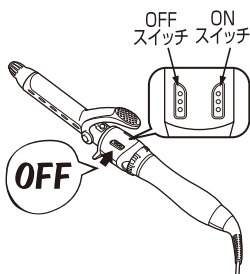
1

電源プラグをコンセントに差し込みます。

●電源プラグを根元までしっかり差し込んでください。(OFFランプが点灯し、待機状態になります。)

注意

ご使用前に別紙の「世界の電圧とプラグ」を参考にして、電源コンセントの電圧とプラグの形を確認してください。

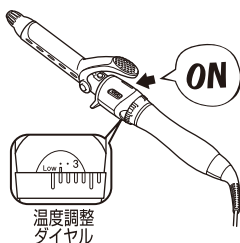


2

スイッチを入れます。

●ONスイッチを押すとOFFランプとONランプが交互に点滅します。その後約60秒で使用できる温度になり、ONランプが点灯します。

●お好みの温度に設定して、8～9ページの「上手な使いかた」を参考にしてください。



3

ご使用後は、必ずスイッチをOFFにし、電源プラグを抜いてください。

●OFFスイッチを押すとランプが点灯します。使用後は電源プラグを抜いてください。



注1. ご使用中熱く感じるがありましたら、スイッチをOFFにして、使用をおやめください。

注2. ご使用中に本体持ち手部が若干熱を帯びることがありますが、パイプ部の熱伝導によるもので、ご使用に差し支えありません。

1 アイロンをかける前の下準備

洗髪後の乾燥

- シャンプーした髪をドライヤーで、湿り気が残る程度に乾かしておきます。

プレスの前には

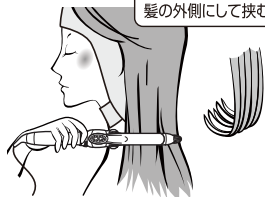
- 十分にブラッシングをして、からまり・ほつれ・抜け毛を取り除いておきます。
- 乾いた髪のプレスでは、蒸しタオル、整髪料、セットローションなどで髪を少し湿らせておきましょう。



2 アイロンの巻き方 (基本的なカール)

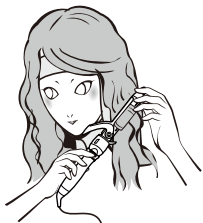
●内巻き

巻き始めはコテ板を髪の外側にして挟む



ウェーブ

髪の根元をはさみ、内巻きと外巻きをくり返しながら毛先までずらします。



△注意

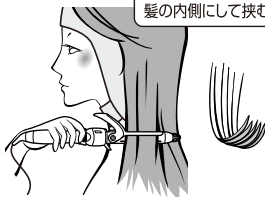
一ヶ所に10秒以上使用しないでください。
(髪質によって違いますが、平均4秒～10秒くらいでOK)

Point

- 一度に巻こうとせずに、毛たばを少なめにとって少しずつ形づけるようにします。
- くし分けした髪の毛をコテではさみ込んで巻き上げます。初めに軽く、徐々に力を加えていくのがコツです。

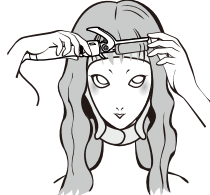
●外巻き

巻き始めはコテ板を髪の内側にして挟む



立ちあげ

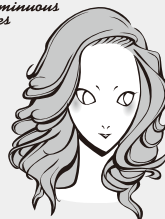
髪の根元をはさみ、持ち上げるようにして軽く巻きつけます。



3 アレンジヘア

*カールの大きさはアイロンのパイプ径によって異なります。

ボリュームウェーブ
Voluminous Waves



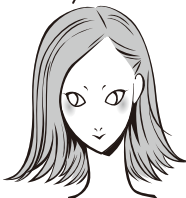
- ①フェイスラインサイドの髪は外巻きにし、耳下の髪は毛先から髪の間まで内巻きに巻いていきます。
- ②スプレーをかけてスタイルをキープします。

はっきりカール
Defined Curls



- ①髪を適量取り、毛先から根元まで巻きます。
- ②ワックスをつけてセットします。

外はねストレート
Textured Straight



- ①髪を外を向くように毛先をアイロンにはさみ、一回転させます。
- ②毛先にワックスをつけてセットします。

ナチュラルカール
Natural Curls

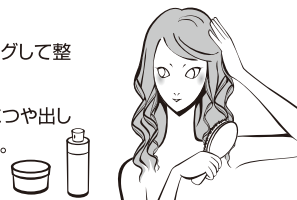


- ①髪を適量取り、毛先から10cm程度まで巻きます。
- ②自然な印象に手くしてほしく、スプレーでスタイルをキープします。

4 仕上げ

最後の仕上げ

- ブラシや手グシで、軽くブラッシングして整えます。
- よりきれいに見せるために仕上げにつや出しタイプのスタイリング剤をつけます。



マイナスイオンの効果

マイナスイオンが髪の表面をコートし、パサつきがち髪をサラッとツヤやかな状態に導きます。

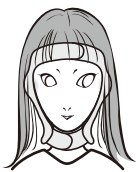
●次の方には、マイナスイオンの効果が現れにくい場合があります。

- ・縮毛や癖毛の強い方
- ・縮毛矯正パーマをあてて間もない方
- ・髪質が細く柔らかい方
- ・髪質がしっとりしている方
- マイナスイオン発生時に特有の臭いがあることがありますが、人体に害はありません。

マイナスイオン吹出口から「ジー音」「ピー音」等の音が発生することがありますが、マイナスイオン発生時の音であり、異常ではありません。

やけど防止プロテクターの使い方

前



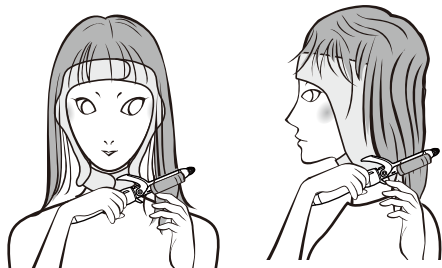
横



付属品



やけど防止のため、必ず付属のプロテクターをご使用ください。(装着イメージ：上図)

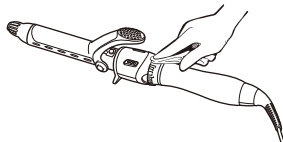


お手入れと保管のしかた

- 必ず、電源プラグをコンセントから抜き、本体が冷えてからお手入れしてください。

1. 本体のお手入れ

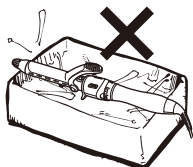
●本体の汚れは、薄めた中性洗剤を含ませた布で拭きとってください。ベンジン、シンナー類は器具を傷めるので使わないでください。



2. 保管時のご注意

●ヘアピンなど他のものといっしょに保管しないでください。本体内部に入り込んだ場合、故障の原因となります。

●コードを本体に巻きつけないでください。コードに負荷がかかり、故障の原因となります。

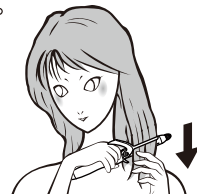


知っておいていただきたいこと

- 家庭用パーマ液と同様の成分が含まれているもの(「チオグリコール酸」・「システイン」の成分表示があります)との併用はしないでください。髪を傷める場合があります。



- パーマをかけた場合、3～4日は使用しないでください。髪を傷める原因となります。
- 同じ箇所を10秒以上使用し続けしないでください。髪が傷んだり焦げる場合があります。



- このヘアアイロンは毛を一時的にカールさせるものです。パーマのように継続的な効果はありません。
- 電源コードは強い引っ張りや屈曲をくり返すと断線することがあります。
- 電源コードのねじれは断線の原因となります。元の状態に戻してからご使用ください。
- 電源コードが異常発熱しているときは、断線・発火の危険があるので使用を中止してください。

【アフターサービスについて】

1 保証書

- 保証書は別途添付されています。保証書はお買い上げの販売店で「販売店名・お買い上げ日」などの記入をご確認のうえ、内容をよくお読みの後、大切に保存してください。保証期間は**お買い上げ日より1年間**です。

2 修理を依頼される時

- 保証期間中は商品に保証書を添えてお買い上げの販売店にご持参ください。保証書の記載内容により無料修理いたします。
- 保証期間が過ぎているときはお買い上げの販売店にご相談ください。修理により使用できる場合は、お客様のご要望により**有料で修理**致します。

3 補修用性能部品の保有期間

- このヘアアイロンの補修用性能部品の保有期間は製造打切後**5年**です。補修用性能部品とは商品の機能を維持するために必要な部品です。

4 アフターサービスについてご不明の場合

- アフターサービスについてご不明の場合には、お買い上げの販売店か、小泉成器株式会社・サービスセンターにお問い合わせください。

★長年ご使用のヘアアイロンの点検を！

点検点検



ご使用の際このようなことはありませんか？

- ヘアアイロンが、あたたまらない時がある。
- コードを折り曲げると通電したり、しなかつたりする。
- ごげくさい臭いがする。
- その他の異常、故障がある。

ご使用中

このような症状の時は、故障や事故防止のため、スイッチを切り、コンセントから電源プラグを抜いて必ず販売店にご相談ください。

お客様の個人情報のお取り扱いについて

お受けしましたお客様の個人情報は当社個人情報保護方針に基づき適切に管理いたします。また、お客様の同意がない限り、業務委託をする場合及び法令に基づき必要と判断される場合を除き、第三者への開示は行ないません。

〈利用目的〉

お受けしました個人情報は、商品・サービスに関わるご相談・お問い合わせ及び修理対応のみを目的として使用させていただきます。

尚、この目的のために小泉成器株式会社及び関係会社で上記個人情報を利用することがあります。

〈業務委託の場合〉

上記目的の範囲内で対応業務を委託する場合、委託先に対しては当社と同等の個人情報保護を実施させるとともに適切な管理・監督をいたします。

お客様相談窓口

この商品に関するご意見・ご質問については下記へお寄せください。

小泉成器株式会社 本社 〒541-0051 大阪市中央区備後町3丁目3番7号



ナビダイヤル
（全国共通番号）

TEL. 0570 (07) 5555

TEL.06 (6262) 3561

FAX.06 (6264) 5170

電話受付時間 平日9:00～17:30（土・日・祝日・夏期休暇・年末年始を除く）

2009年1月現在（所在地、電話番号などについては、変更がある場合がありますので、その節はご容赦願います。）