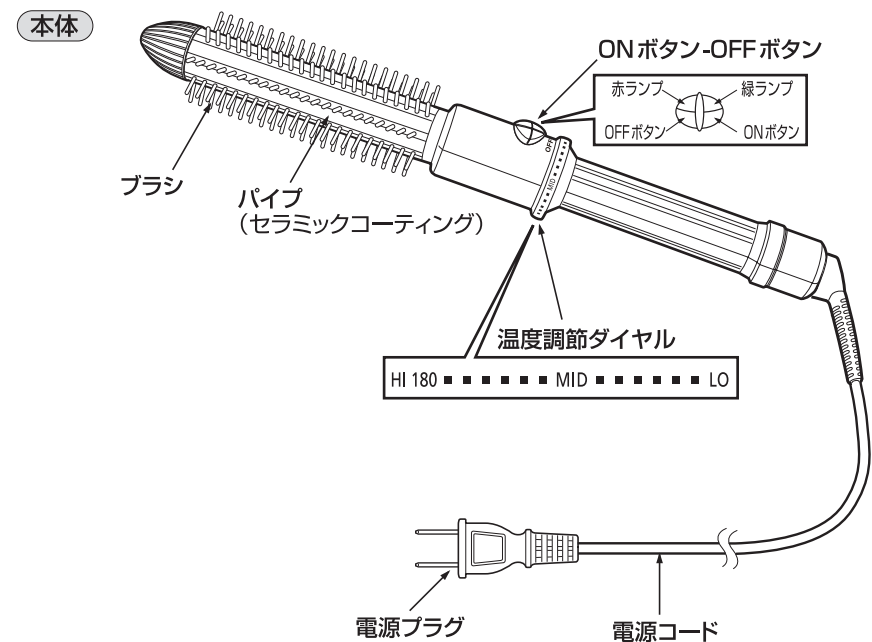
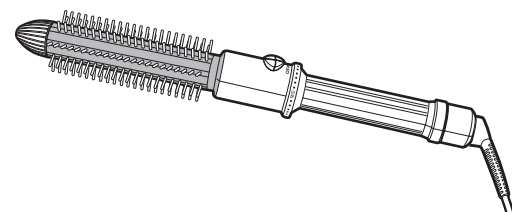


VSI-2400



高温! やけどに注意

- 使用中パイプ部分は大変熱くなります。顔や手が直接触れないようにご注意ください。



- 長時間で使用になるとブラシ部分など、パイプの周辺も熱くなりますのでご注意ください。

警告 パイプの金属部分は温度調節ダイヤルが最小の時でも高温になっていますので、直接肌に触れないでください。やけどの原因となります。見えにくい部分、首筋や頬、前髪を巻く時などは充分に注意してご使用ください。

注意 ぶつけたり、落としたりすると、パイプのセラミックコーティングが、傷付いたり割れたりする恐れがあります。

自動電源OFF機能搭載 電源を切り忘れたとき、自動的に(約60分後)電源がOFFになります。

この商品は、通常のヘアアイロンに比べ、大変高温です。ご使用に慣れるまでは必ずダイヤル“LO”でご使用ください。

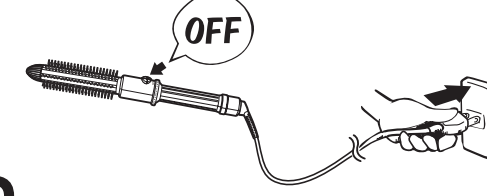
仕様

| | |
|-----------|-----------------------------------|
| 電源 | AC100V・50/60Hz共用 |
| 安全装置 | 温度ヒューズ 216℃ |
| 消費電力 | 60W |
| コード長 | 約1.9m |
| サイズ(本体のみ) | 約322(W)×45(D)×45(H)mm パイプ径φ25.4mm |
| 質量(本体のみ) | 約258g |
| パイプ最高温度 | HIGH: 約180℃(周囲温度30℃の場合) |

警告 パイプの金属部分は温度調節ダイヤルが最小の時でも高温になっていますので、直接肌に触れないでください。やけどの原因となります。見えにくい部分、首筋や頬、前髪を巻く時などは充分に注意してご使用ください。

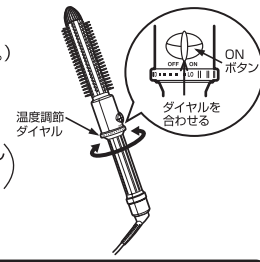
1 電源プラグをコンセントに差し込みます。

- 電源プラグを根元までしっかり差し込んでください。(赤ランプが点灯し、待機状態になります。)



2 電源を入れ、温度を調節します。

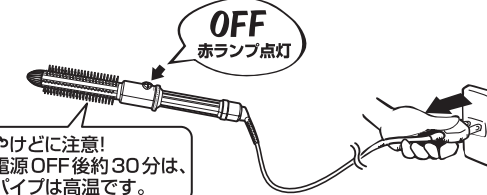
- ①ONボタンを押します。(赤ランプと緑ランプが交互に点滅します。)
- ②温度調節ダイヤルで温度を調節します。(緑ランプが点灯すると、設定温度に達していますので使用を開始してください。)



注意 初めてお使いになるとき、ご使用に慣れるまでは必ずダイヤル“LO”でご使用ください。

3 ご使用後は、必ず電源を切ってから電源プラグを抜いてください。

- ①OFFボタンを押します。(赤ランプが点灯し、待機状態になります。)
- ②電源プラグを抜きます。



やけどに注意! 電源OFF後約30分は、パイプは高温です。

※ご使用中に本体持ち手手が若干熱を帯びることがありますが、パイプ部の熱伝導によるもので、ご使用に差し支えありません。

アイロンをかける前の下準備

- 1 ■洗髪後の場合
ドライヤーで髪を湿り気が残る程度まで乾かします。



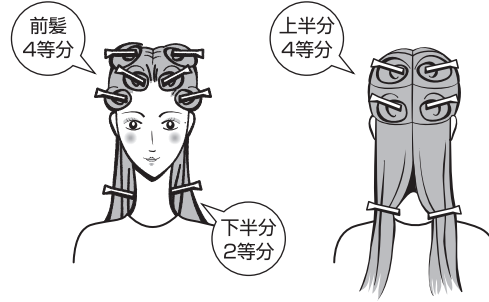
- 乾いた髪の場合
蒸しタオル・水などで髪を少し湿らせます。



- 2 十分にブラッシングをして、からまり・ほつれ・抜け毛を取り除きます。

- 3 ブロッキングをします。

ブロッキングとは、セットしやすくするために髪を取り分ける作業です。



注意 スタイル剤・セット剤などは、アイロンをかけた後にご使用ください。

アイロンをかける

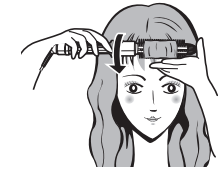
トップのポリリューム

髪を少量とり、ブラシを髪の根元にしっかりとセットし、前方向に傾けて熱を与えた後、円を描くように毛先に向けてゆっくりと滑らせます。



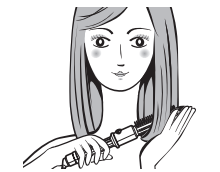
前髪

ブラシを前髪の内側から円を描くように通し、ブラシと手で毛束を挟みながら前方向に引き出すようにゆっくりと滑らせます。



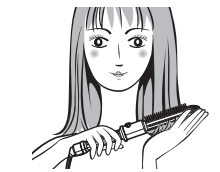
内巻き

ブラシを髪の内側から毛先までおろし、ブラシと手で毛束を挟みながら内側に手首を回転させて巻き上げます。



外巻き

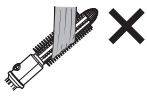
ブラシを髪の外側から毛先までおろし、ブラシと手で毛束を挟みながら外側に手首を回転させて巻き上げます。



Point

- 1ヶ所に10秒以上使用しないください。(髪質によって異なりますが、平均4~10秒ぐらいでOK!)
- 一度に巻こうとせずに、毛束を少なめにとって少しずつ形づけるようにします。

注意 ご使用中、次のような使い方をする、髪がもつれ、ほどきにくくなる場合があります。
●巻き上げる際、毛束以外の髪をブラシにからめたとき
●毛先から根元に向かって、強く巻きつけすぎたとき
●巻く毛束が多すぎたとき
●ブラシに髪を巻いたまま引っ張って抜こうとしたとき
●右図のように斜めに巻いたり、はずすときに斜めに巻きもしたとき
万が一、髪の毛が絡まってしまった場合にはすぐにOFFボタンを押すか、コンセントから電源プラグを抜いてください。むやみに本体を引っ張らないよう髪の毛を少しずつほぐしながら、ゆっくりとほどいてください。



最後の仕上げ

- 手グシで軽くブラッシングして整えます。
- よりきれいに見せるために、つや出しタイプのスタイリング剤をつけます。



CURL BRUSH IRON

取扱説明書

ご使用前に必ずお読みください。

家庭用



このたびはヴァイタルサsoon・ブラシ型アイロンをお買い上げいただき、まことにありがとうございます。正しくご使用いただくために、ご使用前に必ず、この取扱説明書をお読みください。なお、お読みになられたあとも、保証書とにもお使いになる方がいつでも見られるところに大切に保管してください。

安全上のご注意

* ご使用前に、この「安全上のご注意」をよくお読みの上、正しくお使いください。

*ここに示した注意事項は、製品を安全に正しくお使いいただき、お使いになる方や他の人々への危害や損害を未然に防止するためのものです。また注意事項は、危害や損害の大きさと切迫の程度を明示するために、誤った取扱いをすると生じることが想定される内容を「警告」「注意」の2つに区分しています。いずれも安全に関する重要な内容ですので、必ず守ってください。

警告 誤った取扱いをしたときに、死亡または重傷を負う可能性があるもの

注意 誤った取扱いをしたときに、使用者が傷害を負ったり、物的損害の可能性のあるもの

絵表示の例

○記号は、禁止の行為であることを告げるものです。図の中や近傍に具体的な禁止内容（左図の場合は分解禁止）が描かれています。

●記号は、行為を強制したり指示したりする内容を告げるものです。図の中に具体的な指示内容（左図の場合は電源プラグをコンセントから抜いてください）が描かれています。

*お読みになられた後は、お使いになる方がいつも見られるところに必ず保管してください。

日本国内専用

この商品は日本国内でのみご利用いただけます。変圧器を用いて海外で使用された場合、保証期間内であっても有償修理扱いとなります。

| 警告 | |
|----|--|
| | 改造はしないでください。修理技術者以外の人は、分解したり修理をしないでください。火災・感電・けがの原因となります。修理はお買い上げの販売店または小泉成器株式会社「修理センター」にご相談ください。 |
| | 電源コードは必ずゆとりを持たせて使用してください。電源コードが引っ張られたり、屈曲が繰り返されるとショートします。 |
| | 電源プラグは清潔にしてください。刃および刃の取付面にほこりが付着している場合はよく拭いてください。火災の原因となります。 |
| | 子供だけで使わせたり、幼児の手の届くところで使用しないでください。やけど・感電・けがをすることがあります。 |
| | 引火性のもの（ガソリン、ベンジン、シンナー）の近くで使用しないでください。爆発や火災の原因となります。 |
| | 電源コードや電源プラグが傷んだり、コンセントの差込みがゆるいときは使用しないでください。感電・ショート・発火の原因となります。 |
| | 電源コードを傷つけたり、破損したり、加工したり、無理に曲げたり、引っ張ったり、ねじったりしないでください。また、重い物を載せたり、挟み込んだり、高温部に近づけたりしないでください。電源コードが破損し、火災・感電の原因となります。 |
| | 交流100V以外の地域では使用しないでください。（日本国内専用）火災・感電の原因となります。 |
| | 電源コードがよじれたままで使用しないでください。断線してショートし、火花が出ることがあります。 |
| | 本体に電源コードを巻きつけしないでください。また、電源コードを束ねたまま使用しないでください。電源コードがねじれて断線・ショート・火災・感電の原因となります。 |

| 警告 | |
|----|---|
| | 次のようなときは、使用しないでください。 ●コンセントに差し込んだ電源プラグがグラグラ動く。 ●電源コードや電源プラグが異常に熱い、または煙が出ている。 ●電源コードに深い傷がある。 ●電源コードや電源プラグが焦げている。 |
| | 業務用として使用しないでください。また不特定多数の人が使う場所に置かないでください。連続過負荷による故障の恐れがあります。 |
| | 浴室などの水のかかる場所や湿気の多い所で使用しないでください。絶縁劣化などにより、感電・火災・ショートの原因があります。 |
| | 水につけないでください。また、ぬれた手で使用しないでください。ショート・感電の原因となります。 |
| | 使用後は必ずスイッチを切り、電源プラグをコンセントから抜いてください。火災や事故の原因となります。使用時以外は、電源プラグをコンセントから抜いてください。けがややけど、絶縁劣化による感電・漏電火災の原因となります。 |
| | 特にひたいや襟足などの近くで使用の際は、高温部が皮膚に触れないようにしてください。やけどの原因となります。 |

| 注意 | |
|----|---|
| | 電源プラグを抜くときは、電源コードを持たずに必ず先端の電源プラグを持って引き抜いてください。感電やショートして発火することがあります。 |
| | 通電したまま放置しないでください。火災の原因となります。 |
| | 整髪料以外の使用、乳幼児への使用は避けてください。やけどや火災、故障の原因となります。 |
| | 落としたり、ぶつけたりしないでください。感電・発火の原因となります。 |
| | 使用中、使用直後は高温部に触れないでください。やけどの原因となります。 |

| 注意 | |
|----|---|
| | パイプ部分が熱いうちに、布団や紙など燃えやすいものの上に置かないよう、特に注意してください。火災の原因となります。 |
| | 使用中、本体に直接スプレー等をかけないでください。故障や火災の原因となります。 |
| | ブラシに整髪料を付けたり、洗髪等の用具として使用しないでください。やけどや故障の原因となります。 |
| | ブラシに毛髪を巻き過ぎないでください。過熱して発火することがあります。 |
| | 整髪料などがついた手で本体を触らないでください。劣化の原因となります。 |
| | 浴室や湿気の多い所に保管しないでください。絶縁劣化により感電することがあります。 |

| 警告 電源コードの取り扱いについて | |
|--|--|
| 下記について、必ずお守りください。断線し、ショート・発火・けがの原因となります。 | |
| ●屈曲を起こさない・引っ張られた状態で使わない。常に電源コードはゆとりをもった状態でご利用ください。（図①）（ブラシ型アイロン本体直下とコンセントプラグ部で電源コードが極端に曲がって、かつ引っ張られた状態）（図②③） | |
| ●電源コードによじれをおこさない。（図④） | |
| ●本体に電源コードを巻きつけ、収納しない。（図⑤） | |
| ※電源コードが異常に熱を持っているときは使用しない。 | |

知っておいていただきたいこと

●家庭用パーマ液やストレートパーマ液と同様の成分が含まれているもの（「チオグリコール酸」・「システイン」の成分表示があります）との併用はしないでください。髪を傷める場合があります。



●パーマやストレートパーマをかけた場合、3～4日は使用しないでください。髪を傷める原因となります。

●同じ箇所に10秒以上使用し続けしないでください。髪が傷んだり焦げる場合があります。

●長時間ブラシが肌に触れると熱くなることがありますので、やけどに注意してください。

●このブラシ型アイロンは毛を一時的にカールさせるものです。パーマのように継続的な効果はありません。

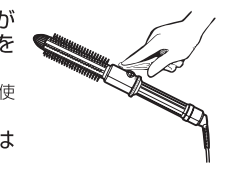
●洗髪後にご使用の際は、湿り気が残る程度まで乾かしてください。乾かさず、濡れた髪に使うと、高温の水滴が飛び散って火傷する恐れがあります。

お手入れと保管のしかた

●必ずOFFボタンを押して電源プラグをコンセントから抜き、本体が冷めてからお手入れ・保管してください。

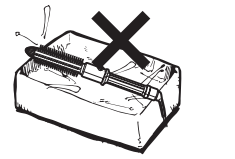
お手入れ

●本体が汚れたり、スタイリング剤が付着した場合は、薄めた中性洗剤を含ませた布で拭きとってください。ベンジン、シンナー類は器具を傷めるので使用しないでください。
●ブラシ部分に絡まった髪やホコリは取り除いてください。



保管時のご注意

●ヘアピンなど他のものといっしょに保管しないでください。本体内部に入り込んだ場合、故障の原因となります。
●本体及びパイプ面に整髪料がついたまま放置しないでください。本体及びパイプ面が劣化して、色落ちの原因となります。



【アフターサービスについて】

1 保証書

●保証書は別途添付されています。保証書はお買い上げの販売店で「販売店名・お買い上げ日」などの記入をご確認のうえ、内容をよくお読みした後、大切に保管してください。保証期間はお買い上げ日より1年間です。

2 修理を依頼される時

●保証期間中は商品に保証書を添えてお買い上げの販売店にご持参ください。保証書の記載内容により「無料修理」いたします。

●保証期間が過ぎているときはお買い上げの販売店にご相談ください。修理により使用できる場合は、お客様のご要望により有料で修理致します。

3 補修用性能部品の保有期間

●このブラシ型アイロンの補修用性能部品の保有期間は製造切後5年です。補修用性能部品とは商品の機能を維持するために必要な部品です。

4 アフターサービスについてご不明の場合

●アフターサービスについてご不明の場合には、お買い上げの販売店か、小泉成器株式会社・修理センターにお問い合わせください。

| ★長年ご使用のブラシ型アイロンの点検を！ | | |
|----------------------|--|--|
| | ご使用の際このようなことはありますか？ ●ブラシ型アイロンが、あたたまらない時がある。 ●電源コードを折り曲げると通電したり、しなかったりする。 ●こげくさい臭いがする。 ●その他の異常、故障がある。 | このような症状の時は、故障や事故防止のため、電源を切り、コンセントから電源プラグを抜いて必ず販売店にご相談ください。 |
| | 愛情点検 | |

お客様の個人情報のお取り扱いについて

お受けしましたお客様の個人情報は当社個人情報保護方針に基づき適切に管理いたします。また、お客様の同意がない限り、業務委託をする場合及び法令に基づき必要と判断される場合を除き、第三者への開示は行いません。

〈利用目的〉
お受けしました個人情報は、商品・サービスに関わるご相談・お問い合わせ及び修理対応のみを目的として使用させていただきます。

尚、この目的のために小泉成器株式会社及び関係会社で上記個人情報を利用することがあります。

〈業務委託の場合〉
上記目的の範囲内で対応業務を委託する場合、委託先に対しては当社と同等の個人情報保護を実施させるとともに適切な管理・監督をいたします。

お客様相談窓口

この商品に関するご意見・ご質問については下記へお寄せください。

ご意見・ご質問について

お客様相談窓口 0570 (07) 5555

■IP電話などからご利用いただけません。〒541-0051 大阪市中央区備後町3丁目3番7号 TEL. 06 (6262) 3561 FAX. 06 (6268) 1432

修理に関するお問い合わせ

東日本修理センター 0570 (05) 8888

■IP電話などからご利用いただけません。〒344-0127 埼玉県春日部市水角1190 TEL. 048 (718) 3340 FAX. 048 (718) 3350

西日本修理センター 0570 (05) 8888

■IP電話などからご利用いただけません。〒559-0033 大阪府住之江区南港中1丁目3番99号 TEL. 06 (6613) 3145 FAX. 06 (6613) 3196

部品に関するお問い合わせ

部品センター 0570 (00) 3211

■IP電話などからご利用いただけません。〒559-0033 大阪府住之江区南港中1丁目3番99号 TEL. 06 (6613) 3211 FAX. 06 (6613) 3299

小泉成器株式会社

〒541-0051 大阪市中央区備後町3丁目3番7号 TEL. 06 (6262) 3561 FAX. 06 (6268) 1432

受付時間：平日9:00～17:30（土・日・祝日・夏期休暇・年末年始を除く）

2014年3月現在（所在地、電話番号などについては変更がある場合がありますので、その際はご容赦願います。）

Conair Far East Ltd., A Subsidiary of Conair Corporation USA
Conair Corporation USA
1 Cummings Point Road, Stamford, Connecticut 06902 USA
www.toolsfassoon.com

Vidal Sassoon and related logos are trademarks of The Procter & Gamble Company, used under license by Conair Corporation